

3. pielikums  
Daugavpils pilsētas domes  
2017. gada 25. maija  
Lēmumam Nr. 253



# RĪTEIROPAS VĒRTĪBAS

Daugavpils pilsētas,  
Aglonas novada (Aglonas bazilikas draudzes),  
Daugavpils novada,  
Krāslavas novada,  
Ludzas novada,  
Preiļu novada

## **Kopīga sadarbības projekta stratēģija**

Latgales reģions,  
2017. gada maijs

## Satura rādītājs

1.	SADAĻA – IEVADS .....	2
1.1.	Stratēģijas iesniedzējs .....	2
1.2.	Informācija par sadarbības partneriem .....	2
1.3.	Sadarbības mehānisma apraksts.....	3
1.4.	Stratēģijas darbības termiņš.....	5
2.	SADAĻA – ESOŠĀS SITUĀCIJAS APRAKSTS.....	6
2.1.	Stratēģijas īstenošanas teritorija.....	6
2.2.	Esošās situācijas apraksts .....	6
2.3.	Stratēģijas īstenošanas teritorijas attīstības nepieciešamības pamatojums atbilstoši politikas plānošanas dokumentiem .....	7
3.	SADAĻA – STRATĒĢIJAS ĪSTENOŠANAS APRAKSTS.....	11
3.1.	Stratēģijas īstenošanas teritorijas attīstības nākotnes redzējums un mērķis .....	11
3.2.	Stratēģijas īstenošanas uzdevumi.....	12
3.3.	Atbalstāmajos objektos un infrastruktūrā plānotās darbības .....	13
3.4.	Stratēģijas ietvaros plānoto investīciju sinerģija.....	15
4.	SADAĻA – STRATĒĢIJAS ĪSTENOŠANAS REZULTĀTI .....	17
4.1.	Stratēģijas īstenošanas kvalitatīvie rādītāji .....	17
4.2.	Stratēģijas īstenošanas kvantitatīvie rādītāji .....	18
4.2.1.	Iznākuma rādītāji.....	18
4.2.2.	Ietekmes novērtējuma rādītāji.....	18
5.	SADAĻA – JAUNRADĪTO PAKALPOJUMU APRAKSTS.....	18
5.1.	Pakalpojumu izveides pamatojums.....	19
5.2.	Pakalpojumu plašāka ietekme.....	23
5.3.	Plānotās kopīgās mārketinga aktivitātes .....	27
6.	SADAĻA – STRATĒĢIJAS ĪSTENOŠANAS ILGTSPĒJA.....	31

## 1. SADALA - IEVADS

### 1.1. Stratēģijas iesniedzējs

<b>Projekta nosaukums:</b>	<b><i>RĪTEIROPAS VĒRTĪBAS</i></b>
<b>Stratēģijas iesniedzējs:</b>	Daugavpils pilsētas dome, reģ.nr. LV 90000077325 Krišjāņa Valdemāra ielā 1, Daugavpils, LV-5401
<b>Stratēģijas iesniedzēja veids:</b>	Pilsētas pašvaldība

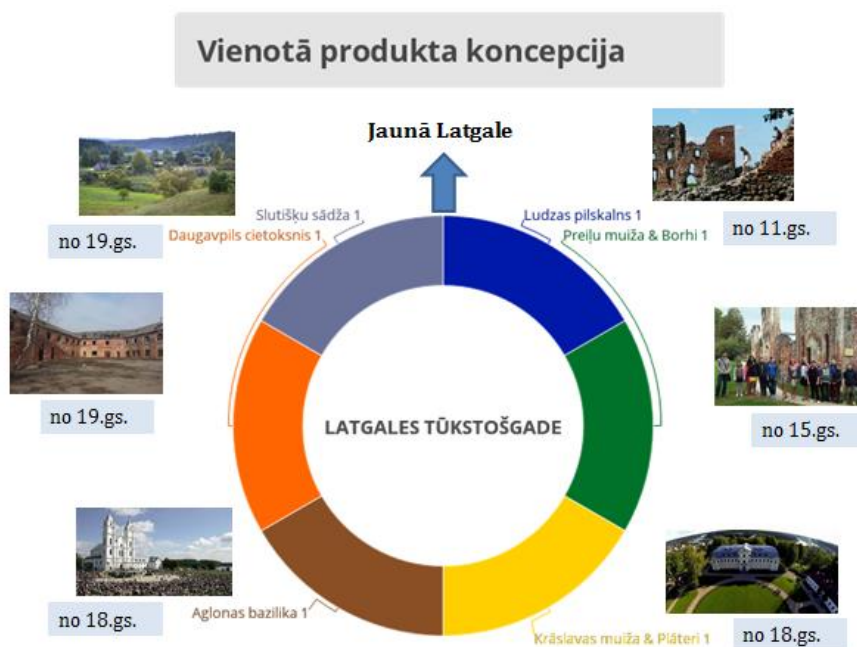
### 1.2. Informācija par sadarbības partneriem

<b>Sadarbības partneris 1:</b>	Daugavpils novada pašvaldība Rīgas iela 2, Daugavpils, LV-5401
<b>Sadarbības partnera veids:</b>	<i>Novada pašvaldība</i>
<b>Sadarbības partneris 2:</b>	Aglonas bazilikas draudze Ciriša iela 8, Aglona, Aglonas novads, LV-5304
<b>Sadarbības partnera veids:</b>	<i>Reliģiska organizācija</i>
<b>Sadarbības partneris 3:</b>	Krāslavas novada pašvaldība Rīgas iela 51, Krāslava, Krāslavas novads, LV-5601
<b>Sadarbības partnera veids:</b>	<i>Novada pašvaldība</i>
<b>Sadarbības partneris 4:</b>	Ludzas novada pašvaldība Raiņa 16, Ludza, Ludzas novads, LV-5701
<b>Sadarbības partnera veids:</b>	<i>Novada pašvaldība</i>
<b>Sadarbības partneris 5:</b>	Preiļu novada pašvaldība Raiņa bulvāris 19, Preiļi, Preiļu novads, LV-5301
<b>Sadarbības partnera veids:</b>	<i>Novada pašvaldība</i>

### 1.3. Sadarbības mehānisma apraksts

Projekta īstenošanā ir paredzēta sadarbība starp piecām pašvaldībām un vienu organizāciju (religiska organizācija: Aglonas bazilikas draudze), kas ir projekta partneri un ir arī projektā ietvertu kultūras mantojuma objektu īpašnieki. Starp visiem projekta partneriem ir noslēgts sadarbības līgums, kurā ir atrunāti galvenie sadarbības principi un plānotās rīcības kopējās stratēģijas īstenošanai.

Sadarbība veidota pēc teritoriālā un tematiskā satura loģikas. Funkcionāli eksistējošā Dienvidlatgales tūrisma galamērķī veidojas savstarpēji papildinošs piedāvājums vienotas pakalpojumu vērtību ķēdes ietvaros. Projekta ideja ir tematiski vienota ar diviem no septiņiem Valsts kultūras pieminekļu aizsardzības inspekcijas identificētajiem kultūras mantojuma attīstības ceļiem: **Māras ceļu** un **Daugavas ceļu**. Šos kultūras, dabas mantojuma un īpašu ainavisko vērtību ziņā bagāto telpu saista rakstīto avotu ziņu esamība – Latgales tūkstošgade, kas cieši saistīta ar Daugavu kā galveno reģiona ūdensceļu un senču centieniem veidot tam laikam raksturīgas valstiskuma iezīmes. Tas aptver posmu ar rakstīto vēsturi un liecībām par Latgali un šodienas Latvijas valstiskuma veidošanos tā dažādībā. Produktu izpildījumā tiek ieskicēts ne vien mantojums kā svarīga vēstures daļa, ko apbrīnot, bet arī nākotnes perspektīva – mantojums kā impulss nozīmīgiem sasniegumiem nākotnē – Daugavas nerimstošais plūdums un Māras nesatricināmi pārļaičīgais skatiens. Tas vairāk tiek iedzīvināts kā secīgs un visaptverošs koncepts reģiona iepazīšanai, nevis noteiktā laikā paveicams strikti noteikts maršruts. Tiek izveidots kopējs tūrisma piedāvājums, izmantojot vienota kultūras un dabas mantojuma iesaisti.



1. attēls. Vienotā produkta koncepcija

Vienota produkta piedāvājums ietver sadarbības mehānismu vairākos galvenajos posmos: idejas apspriešana, idejas izstrāde, koncepcijas apstiprināšana, juridiska sadarbības platformas nostiprināšana, padziļināta produktu izstrāde un vienotas

stratēģijas attīstīšana, vienotā produkta izveide un ieviešana, vienota reģionāla tūrisma galamērķa platformas izveide un aktīva tūrisma piedāvājuma virzīšana tirgū. Detalizētāk sadarbības mehānisms, atbilstoši secīgajiem uzdevumiem un labas pārvaldības un koordinācijas praksei ir šāds:

1. Produkta stratēģiskais pamatojums, savstarpējās tematiskās papildinātības veidošana un vienošanās par idejisko koncepciju.
2. Iesaistīto pušu atbildīgo koordinatoru (pašvaldību TIC, vai NVO) iesaistīšana, darba grupas aktīva darbība un sadarbības mehānisma precizēšana iekšējās un ārējās komunikācijas aprīes jomā.
3. Iesaistīto pušu savstarpējā sadarbības līguma noslēgšana.
4. Padziļināta produkta izstrāde katras iesaistītās puses ietvaros, atbilstoši noteiktajam pozicionējumam, respektējot savstarpējo tematisko papildinātību un iesaistot Latvijas tūrisma attīstības pamatnostādņu 2014.-2020. principus konkurētspējīga tūrisma produkta veidošanai.
5. Vienošanās par galveno atbildīgo pusi vienotas ārējās komunikācijas un tirgvedības aktivitāšu veidošanā. Stratēģiskā sadarbības ietvara stiprināšana.
6. Sadarbības platformas izveide reģionālas nozīmes tūrisma galamērķa – *Dienvidlatgale* pārvaldības stiprināšanai.
7. Visu iesaistīto pušu vienotas (galvenās puses koordinētas) integrētās tīklveida tirgvedības aktivitātes vienotā produkta pārdošanas veicināšanai. Paralēli veicams individuāls darbs produkta sekmīgā ieviešanā un pakalpojumu kvalitātes veicināšanā.

Sadarbības mehānisms ir integrēts vairākos līmeņos jau pastāvošajās struktūrās:

- sadarbība reģiona līmenī: Latgales plānošanas reģiona iesaiste regulāru informācijas par īstenotajiem pakalpojumiem un rezultatīvajiem rādītājiem apkopošanā un analizēšanā; sinerģijas ar citiem esošiem tūrisma maršrutiem un pakalpojumiem veicināšana;
- pašvaldību līmenī: kopīgas sabiedrības informēšanas stratēģijas, kas aptver visas projektā iesaistītās pašvaldības, izstrāde un īstenošana; kopīgas darba grupas izveide, kas strādā uz projektā paredzēto jauno tūrisma pakalpojumu attīstību un lielāka apjoma kompleksu pasākumu plānošanu un īstenošanu; sabiedrības informēšanu par jaunajiem pakalpojumiem visās projektā iesaistītajās pašvaldībās;
- sadarbība ar reģionā esošiem tūrisma informācijas un kultūras centriem, citiem tūrisma pakalpojumu sniedzējiem un citām pašvaldībām un sistēmiski ieguldījumi tūristu piesaisti pārvaldītāju tīklveida sadarbības veidošanā, lai sekmētu tematiski vienotāku un savstarpēji papildinošu pakalpojumu veidošanu;
- apņemšanās nodrošināt izstrādājamo tūrisma pakalpojumu kvalitāti un to sociālekonomisko ilgtspēju saskaņā ar objektu darbības stratēģijām, pašvaldību attīstības programmām un kopīgi pieņemtiem lēmumiem. Nacionālā līmenī viens no atslēgas sadarbības partneriem ir LIAA Tūrisma departaments, kas ir sākotnējais "Q-LATVIA" tūrisma kvalitātes zīmes piešķiršanas procesa iniciators (pēctecīgi pēc Tūrisma attīstības valsts aģentūras integrēšanas LIAA) un vienlaikus – arī nozīmīgs partneris tūrisma eksporta veicināšanai.

Sadarbības mehānisms un plānotās aktivitātes paredz, ka kopēja projekta īstenošanā ir nepieciešams ņemt vērā katras pašvaldības teritorijas attīstības vajadzības, bet izveidotajiem pakalpojumiem ir jābūt vēršiem uz tādu integrētu jeb uz vietu balstītu

projekta īstenošanu, kas veicina sociālekonomisko attīstību visās projektā ietvertajās pašvaldībās un Latgales reģionā kopumā.

#### **1.4. Stratēģijas darbības termiņš**

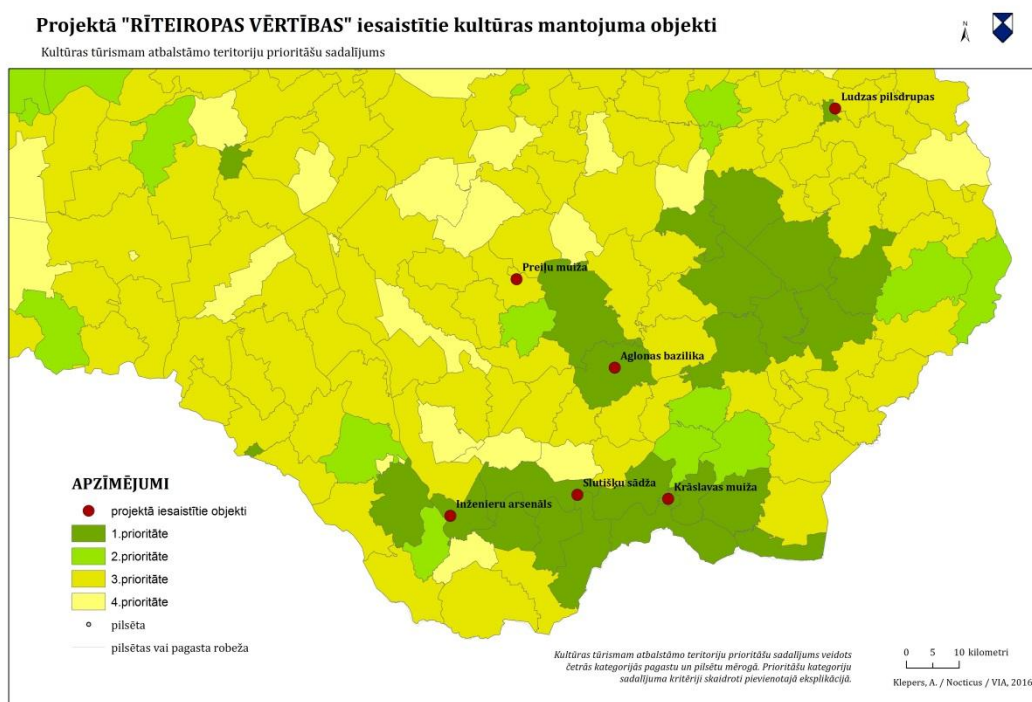
**2017.gada jūnijs — 2025.gads.**

Kopīga projekta sadarbības stratēģija ir vidēja termiņa plānošanas dokuments, kura darbības termiņš ir noteikts astoņi gadi — no projekta iesnieguma iesniegšanas termiņa līdz laikam, kas ir 5 gadi pēc projekta īstenošanas beigām.

## 2. SADAĻA – ESOŠĀS SITUĀCIJAS APRAKSTS

### 2.1. Stratēģijas īstenošanas teritorija

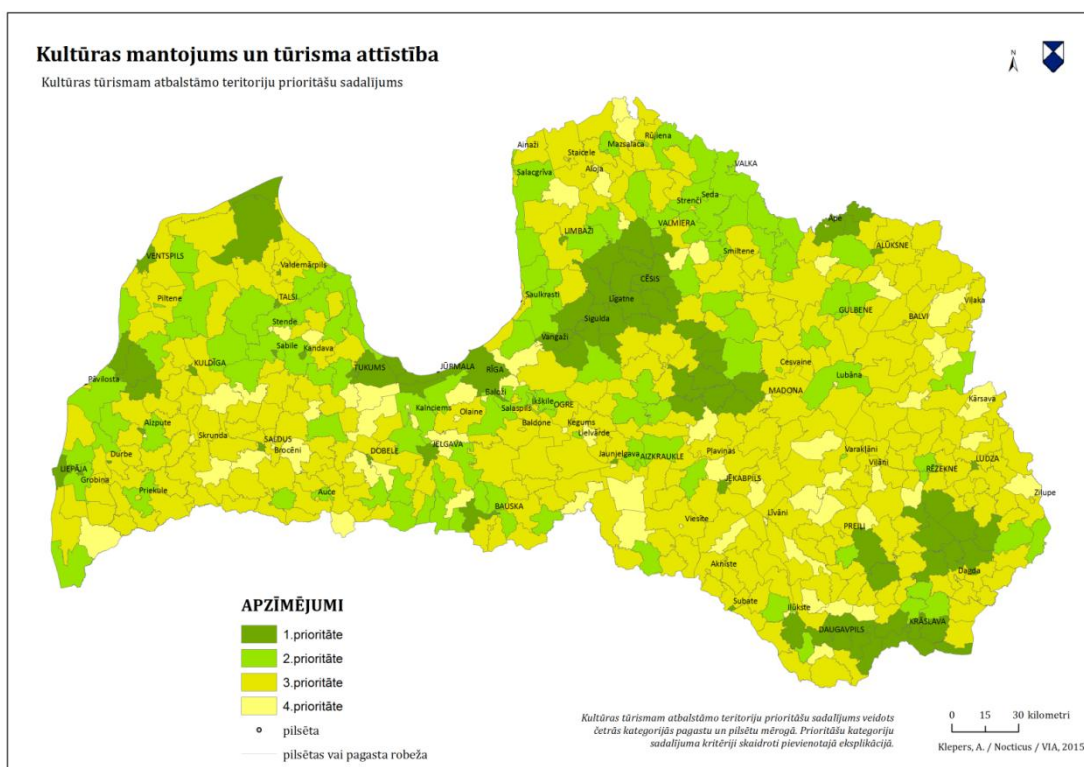
Stratēģija tiek īstenota piecos novados un vienā republikas pilsētā Dienvidlatgalē: Daugavpils pilsētā, Daugavpils novadā, Aglonas novadā, Krāslavas novadā, Ludzas novadā un Preiļu novadā. Tiek aptvertas nozīmīgākās tūristu piesaistes Latgalē – sk. karti.



2. attēls. Projekta kultūras mantojuma objekti

### 2.2. Esošās situācijas apraksts

Investējot objektos, kas jau atrodas Latgales lielākajā tūrisma plūsmā, ir daudz lielāka ietekme uz uzņēmējdarbību. Ar jaunu tūrisma produktu veidošanu un tūrisma multiplikatora efektu iespējams panākt lielāku komerciālo atdevi, vienlaikus sekmēt ceļotāju kvalitatīvi pavadīta laika paildzināšanos. Ņemot vērā, ka jau tagad Latgales reģions nacionālā mērogā ir pirmajā vietā pēc garajiem ceļojumiem ar nakšņošanu, tad ietekme uz vairākdienu ceļotājiem arī išāko ceļojumu segmentā pieaugs. Jau šobrīd Daugavpils līdzās Aglonai, Preiļiem, Ludzai, Krāslavai, Daugavas lokiem u.c. veido tūristiem populārākās vietas Latgalē, ko apliecina dati par apmeklējumu skaitu. Līdz šim Latgalē tūrisma attīstībai investīciju apjoms infrastruktūrā bijis mazāks kā Rīgā, Kurzemē vai Zemgalē.



3. attēls. Tūristu mītnu piedāvājums D-Latgales novados.

Nemot vērā, ka Latgalē vidējais gultasvietu noslogojums pēdējo trīs gadu laikā ir svārstījies ap 20% (visa gada laikā)<sup>1</sup>, tad vērtētais nakšņojumu maksimālais apjoms Daugavpilī gada laikā svārstās ap 60 tūkst. Objektīvi, izvērtējot naktsmītnu piedāvājumu un gultasvietu noslogotību, Daugavpils tūristu mītnu kapacitāte ir nedaudz lielāka par CSB raksturoto. Izņemot Daugavpils pilsētu, citu D-Latgales novadu kapacitāte ir mazāka par 500 gultasvietām. Tas norāda uz savstarpēju papildinātību, ka Daugavpili izmanto kā galveno nakšņošanas un pakalpojumu centru dažādos ceļojumu maršrutos, kas skar D-Latgali. Īpaši tas attiecas uz lielākajiem publiskajiem pasākumiem, kas piesaista vienlaikus lielu apmeklētāju skaitu, tostarp ar nakšņošanas nepieciešamību. Kopējais numuru skaits tūristu mītnēs šajos D-Latgales novados ir 936, kas pēc vidējā tūristu mītnu noslogojuma Latgalē varētu sasniegt ~68 tūkstošus nakšņojumu gadā.

### 2.3. Stratēģijas īstenošanas teritorijas attīstības nepieciešamības pamatojums atbilstoši politikas plānošanas dokumentiem

Stratēģijā plānotie mērķi un uzdevumi atbilst šādiem nacionālā līmeņa plānošanas dokumentiem kultūras un dabas mantojuma jomā:

- *Latvijas ilgtspējīgas attīstības stratēģija līdz 2030.gadam*

Latvijas ilgtspējīgas attīstības pamatnostādnēs (Latvija-2030) cita starpā noteikts mērķis saglabāt Latvijas tipiskās unikālās dabas un kultūrvēsturiskās ainavas, kas veido būtiskus priekšnoteikumus iedzīvotāju dzīves kvalitātei. Visas projektā minētās teritorijas uzskatāmas par Latgalei raksturīgām kultūrvēsturiskajām ainavām ar lielu simbolisko nozīmi. Pievilcīga vide palīdz sasniegt reģionālās attīstības mērķus, veicinot ciešāku pilsētu un lauku apvidu mijiedarbību un attīstot teritoriālā kapitāla potenciālu –

<sup>1</sup> Aprēķinot pēc CSB (2013-2015) datiem uz Latgales reģionu kopumā.



vienoto dabas un kultūras vēstures mantojumu, vienoti ar sabiedrības radošumu. Projekta rezultāti iekļaujas arī vairākās citās nacionālā mēroga ilgtspējīgas attīstības prioritātēs.

- *Latvijas Nacionālais attīstības plāns 2014. – 2020.gadam*

Koncentrējoties uz NAP2020 akcentēto ekonomikas attīstību un iesaistot tajā arī kultūras tautsaimniecisko potenciālu, ir svarīgi apzināties un stiprināt kultūras pamatfunkciju – būt par nacionālās identitātes un sabiedrības vērtību sistēmas veidotāju. Kultūra uzsverama kā pamata komponente sabiedrības attīstībai, līdzās ekonomikas izaugsmei, sociālai iekļautībai un vides līdzsvarotai pārvaldībai.

Atbilstoši LNAP stratēģiskajai analīzei, Latgales reģionā ir zemākais teritorijas attīstības indekss, ko raksturo arī lielākais bezdarba līmenis. Plānā uzsvērts, ka reģiona unikālie kultūras un radošie cilvēkkapitāla resursi dod iespēju pašvaldībām attīstīt konkurētspējīgu uzņēmējdarbību ne tikai lauksaimniecības nozarēs, bet arī attīstīt radošās industrijas un tūrisma aktivitātes, tostarp veidojot labvēlīgu un iekļaujošu dzīves vidi. Radošā sabiedrībā kultūras kapitālam ir nozīmīga loma personības izaugsmē.

Ieguldot vienotā kultūras un dabas mantojuma kvalitātes uzlabošanā un jauna tūrisma piedāvājuma satura izveidē, tiešā veidā tiek sniegta ietekme reģiona attīstībai:

- kāpināta sabiedrībai nozīmīgu vērtību un mantojuma piekļuve,
- dažādots tūrisma piedāvājums,
- kāpināta tā konkurētspēja vietējā un eksporta tirgos,
- veicināta saturīgas brīvā laika pavadīšanas iespēja vietējai sabiedrībai un uzlabota dzīves kvalitāte,
- sniegts pastiprinājums pilsētas un novadu zīmolvēstības stiprināšanai, iesaistot objektus ar lielu simbolisko vērtību.

Plānā akcentēta mērķa “Kultūras kapitāla resursu ilgtspējīga izmantošana” pirmā rīcība: “Uz eksportu orientētu integrētu tūrisma, kultūras, veselības un dabas kapitāla infrastruktūras, pakalpojumu un produktu piedāvājuma attīstība”, kas pamato projektā plānotās investīcijas.

- *Reģionālās politikas pamatnostādnes 2013. – 2019.gadam*

Reģionālās politikas kontekstā īpaši būtu akcentējama reģiona atrašanās nozīmīgu tranzīta koridoru tiešā tuvumā, kas rada potenciālu lielākai tūrisma eksporta attīstībai, īpaši ņemot vērā lielo kaimiņvalstu un Baltijas jūras reģiona valstu tūristu lielo īpatsvaru eksporta tirgus daļā. Pamatnostādnēs uzsvērts, ka Baltkrievijas un Krievijas pierobežas Latgales plānošanas reģiona teritorijas daudzviet ir izteiktas nomales, ar ierobežotu tirgu gan robežas tuvuma, gan zemā iedzīvotāju blīvuma un pirktspējas dēļ. Lielā daļā šo teritoriju problēmas pastiprina arī ievērojams attālums no Rīgas un citiem ekonomisko aktivitāšu centriem. Vienlaikus Austrumu pierobežā ir raksturīgs būtisks neizmantotais potenciāls tranzīta un loģistikas pakalpojumu attīstībā, izmantojot tās ģeogrāfisko novietojumu – valsts robežas tuvumu un divu nozīmīgu transporta koridoru atrašanos šajā teritorijā.

- *Kultūrpolitikas pamatnostādnes 2014. – 2020.gadam „Radošā Latvija”;*

Projekta nosaukums sakrīt ar pamatnostādņu nākotnes redzējuma uzstādījumu “Latvija ir valsts ar spēcīgu nacionālo un eiropisko identitāti, kas saglabā un kopj savu kultūras mantojumu, veicina jaunrades procesus un attīsta daudzveidīgu kultūras vidi, kā arī

pilnvērtīgi iekļaujas un darbojas Eiropas un pasaules kultūras telpā”, izceļot reģiona devumu Eiropas kultūras telpai.

“Radošā Latvija” cita starpā uzsvērts, ka vēršas plašumā radošo teritoriju tīkls, ko īpaši sekmē inovāciju un attīstības centri, kuru izveidē būtiska loma ir kultūras un radošām industrijām, kas maina pilsētu un reģionu publisko tēlu, veido radošu atmosfēru, ceļ iedzīvotāju pašapziņu, sekmē tūrisma attīstību. Iezīmējas spilgtas radošās pilsētas, novadi un lauku teritorijas, kurās vērojama nozīmīga kultūras un radošo aktivitāšu koncentrēšanās un kuras savā attīstībā mērķtiecīgi izmanto arī kultūras kapitālu. Cita starpā īpaši izcelta Daugavpils, kur pēdējos gados ar ES struktūrfondu līdzfinansējumu ir veiktas investīcijas reģionu kultūras kapitālā – izveidojot daudzfunkcionālu kultūras centru – Marka Rotko mākslas centrs Daugavpilī. Investīcijas veiktas vēl citviet, veidojot pamatu radošai kultūrvidei. ES struktūrfondu finansējuma ieguldījums ir sekmējis arī pilsētu apmeklētību un atpazīstamību, piemēram, pusgada laikā Daugavpils Marka Rotko mākslas centrā reģistrēti 74 339 apmeklējumi, kuri papildinoši centra apmeklējumam iekļauj arī pilsētas un plašāka apkārtnes galamērķa apskati. Tomēr citviet akcentēts, ka joprojām pilnībā **radošais potenciāls inovāciju attīstībai** netiek izmantots, tostarp nepietiekami izmantojot sadarbības iespējas un ciešākas saiknes veidošanu ar tehniskajām jomām”.

- *Vides politikas pamatnostādnes 2014. – 2020.gadam*

“Rīteiropas Vērtības” projekta mērķis ir saskaņots ar Vides politikas pamatnostādņu virsmērķi: nodrošināt iedzīvotājiem iespēju dzīvot tīrā un sakārtotā vidē, īstenojot uz ilgtspējīgu attīstību veiktas darbības, saglabājot vides kvalitāti un bioloģisko daudzveidību, nodrošinot dabas resursu ilgtspējīgu izmantošanu, kā arī sabiedrības līdzdalību lēmumu pieņemšanā un informētību par vides stāvokli. Paredzētie investīciju projekti palīdz sakārtot nozīmīgu kultūrvidi, vienlaikus izceļot arī dabas mantojuma īpašās vērtības. Projekta starpsektorālā pieeja (vienota kultūras un dabas mantojuma izcelšanā) atbilst vides politikas, īpaši dabas aizsardzības politikas mērķu sasniegšanai, kas ir cieši saistīta ar ainavu aizsardzības problēmu sekmīgu risināšanu. Projekta ieviestie rezultāti sniegs pienesumu par prioritāti uzsvērtajā vides izglītības jomā.

- *Latvijas tūrisma attīstības pamatnostādnes 2014. – 2020.gadam*

Atbilstoši Latvijas tūrisma attīstības pamatnostādņēm 2014.-2020.gadam kultūras tūrisms definēts starp četrām stratēģiski attīstāmajām tēmām, kas veido Latvijas tūrisma konkurētspējas pozicionējumu. Atbilstoši šim dokumentam Daugavpils, kā reģionālais centrs no piekļuves un infrastruktūras attīstības viedokļa izcelts kā viena no **tūrisma eksportspējīgākajām teritorijām valstī**. Starptautiskā tūrisma attīstību veicinošs faktors ir kvalitatīvu lielas kapacitātes nakšņošanas un sabiedriskās ēdināšanas piedāvājumu esamība pilsētā. Tas rada pamatu plašākai sadarbībai ap šo centru starpnovadu ietvaros, izmantojot tūrisma attīstības pamatnostādņēm akcentēto mērķtiecīgas pudurošanās principu lielākas efektivitātes sasniegšanai.

- *Piekrastes telpiskās attīstības pamatnostādnes 2011. – 2017.gadam*

Piekrastes telpiskās attīstības pamatnostādnes Latgales reģionam nav saistošas un tās izstrādātas pamatā, lai risinātu Baltijas jūras piekrastes – vienas no „Latvija 2030” nacionālo interešu telpām –attīstības problēmas, nosakot piekrastes attīstības mērķi – ekonomiski aktīva, daudzfunkcionāla telpa, kur klimata pārmaiņu ietekme tiek mazināta ar kvalitatīvu infrastruktūru un tiek īstenota laba pārvaldība, valsts atbalsta nepieciešamību piekrastes attīstībai, kā arī galvenās rīcības izvirzītā mērķa sasniegšanai. Pārējām nacionālo interešu telpām pašlaik nav izstrādāti specifiski plānošanas

dokumenti. Tomēr 2012.gadā izstrādāts cits reģionam aktuāls stratēģiski politiskais dokuments: Rīcības plāns Latgales reģiona izaugsmei 2012.–2013.gadā. Tā mērķis risināt ilglaicīgo negatīvo ekonomisko, sociālo un demogrāfisko tendenču cēloņus Latgales reģionā un ieviest īpašu vidēja termiņa attīstības instrumentu saskaņā ar apstiprināto Latgales plānošanas reģiona attīstības stratēģiju un programmu, nodrošinot ekonomikas attīstību un investīciju piesaisti. Plānā bija paredzēti gan investīciju, gan neinvestīciju pasākumi Latgales reģionā īpaši aktuālu sociālo un ekonomisko problēmu risināšanai. Piemēram, organizēt uzņēmējdarbības un inovācijas veicināšanas pasākumi, darba tirgus paplašināšanas ieceres u.c.

- *Ainavu politikas pamatnostādnes 2013. – 2019.gadam.*

Ainavu politikas jautājumi palīdz veidot savstarpēju sapratni starp lauku attīstības, ražošanas un dabas aizsardzības interesēm. Stratēģijā starp vietām iekļauti objekti, kas atrodas aizsargājamo ainavu apvidū „Augšdaugava” (Daugavpils un Krāslavas novadā). Ainavu politikas pamatnostādnes uzsver, ka šo teritoriju ainavu potenciāls ir ne tikai vietēja, bet arī nacionāla mēroga vērtība, tāpēc ainavu plānošanai šajās teritorijās ir nepieciešams valsts atbalsts.

Vadlīnijās īpaši akcentēti “Daugavas loki” kā viens no UNESCO Pasaules mantojuma Latvijas nacionālā saraksta objektiem, kas iekļauts ar mērķi izcelt, apzināt un popularizēt Latvijas kultūras un dabas mantojumu, kam UNESCO Konvencijas par pasaules kultūras un dabas mantojuma aizsardzību izpratnē ir īpašas nozīmes universāla vērtība Latvijas, Eiropas un pasaules mantojuma kontekstā un kas ir aizsargājams un nododams nākamajām paaudzēm.

Plānotās darbības ir saskaņā ar definētajiem pārdomātajiem 12 Ainavu politikas pamatprincipiem, kas harmoniski iekļaujas arī nākotnes redzējumā: vienotais dabas un kultūras mantojums, gadsimtos veidota vērtība pilsētās un laukos, katra Latvijas cilvēka un valsts identitātes pamats un viens no valsts starptautiskās atpazīstamības elementiem; dzīves un darba vide pilsētās un laukos, kuru uzturēšanu nodrošina cilvēku ikdienas darbība un plānotās rīcības; sabiedrības, vietējo pašvaldību, plānošanas reģionu un valsts institūciju novērtēts teritorijas attīstības resurss, kura ilgtspējīgu izmantošanu un attīstību nodrošina laba pārvaldība. Stratēģijā definētais mērķis palīdzēs sasniegt arī kopējo ainavu politikas mērķi:

*“Daudzfunkcionālas un kvalitatīvas ainavas, kas visā Latvijā uzlabo cilvēku dzīves kvalitāti, veicina vietu, reģionu un valsts ekonomisko aktivitāti un atpazīstamību, kā arī nodrošina bioloģisko daudzveidību.”*

### 3. SADAĻA – STRATĒGIJAS ĪSTENOŠANAS APRAKSTS

#### 3.1.Stratēģijas īstenošanas teritorijas attīstības nākotnes redzējums un mērķis

Stratēģijas īstenošanas teritorijas attīstības nākotnes redzējums un mērķis palīdz sasniegt darbības programmas “Izaugsme un nodarbinātība” uzstādījumus un specifiskā atbalsta mērķi 5.5.1. “Saglabāt, aizsargāt un attīstīt nozīmīgu kultūras un dabas mantojumu, kā arī attīstīt ar to saistītos pakalpojumus”.

##### ***Nākotnes redzējums***

*Latgale ir reģions ar spēcīgu lokālo, nacionālo un eiropeisko identitāti, kas rūpējas un gudri pārvalda savu kultūras mantojumu, veicina jaunrades procesus un attīsta daudzveidīgu kultūras vidi, kā arī pilnvērtīgi iekļaujas, darbojas un papildina Eiropas un pasaules kultūras telpu. Stiprinot kultūras kā vērtības klātbūtni sabiedrībā vienoti ar dabas mantojuma saglabāšanu, radīta labvēlīga vide personības pilnveidei, sabiedrības aktivitātēm un ekonomiskajai izaugsmei. Daugavpils sinerģijā ar citiem Dienvidlatgales novadiem un plašāku sadarbību attīsta un turpina nostiprināt radošu pilsētu un teritoriju tīklu, izmantojot teritoriālā kapitāla potenciālu, radot jaunas darbavietas, pievilcīgu dzīves telpu un stiprinot reģiona un valsts zīmolu.*

##### ***Stratēģijas īstenošanas mērķis***

*Saglabāt, aizsargāt un attīstīt nozīmīgu kultūras un dabas mantojumu Latgalē ar augstu simbolisko vērtību un devumu lokālās, nacionālās un eiropeiskās identitātes stiprināšanai, kā arī radīt no jauna un attīstīt ar to saistītos pakalpojumus, teritoriālā kapitāla potenciāla ilgtspējīgai izmantošanai ekonomiskās izaugsmes veicināšanai reģionā.*

Tas tiek panākts, mērķtiecīgi sadarbojoties piecām Dienvidlatgales pašvaldībām un vienai reliģiskai organizācijai, investējot sešās pašvaldību attīstības programmās prioritāri izceltās nozīmīga kultūras un dabas mantojuma vietās, kas jau šobrīd ir apliecinājušas spēju piesaistīt tūrisma plūsmu vai līdz ar investīciju izraisītu vietradi spēj aktivizēt teritoriālā kapitāla potenciālu nozīmīgas tūrisma plūsmas piesaistei. Sadarbības mehānisms un stratēģiskā pieeja resursu gudrā pārvaldīšanā paredz nodrošināt investīciju ilgtspēju un sniegs pozitīvu ietekmi kultūras un dabas mantojuma objektu sociālekonomiskā potenciāla attīstībai, jaunradītos pakalpojumus papildinoši integrējot vietējās ekonomikas struktūrā.

*Galvenais izmērāmais mērķa sasniegšanas rādītājs – izveidoti un kvalitatīvi ieviesti vismaz seši jauni tūrisma pakalpojumi. Kopā visos jaunradītajos tūrisma pakalpojumos tiek sasniegts apmeklējuma pieaugums – 57500 (pieaugums uz 2023.gadu pret 2015.gada bāzes vērtību).*

### 3.2. Stratēģijas īstenošanas uzdevumi

Galvenie plānotie uzdevumi kopīgās stratēģijas ietvaros ietver vairākus loģiskus savstarpēji saistītus etapus, ko konceptuāli varētu nodēvēt:

#### VIETRADE – JAUNRADE – PIEREDZĒJUMS

1. VIETRADE. Atbildīga vienotā kultūras un dabas mantojuma objektu atjaunošana, ainavas kvalitātes paaugstināšana un sabiedrības piekļuves pilnveide atbilstoši objektu individuālajās stratēģijās plānotajām ilgtspējīgām rīcībām.
2. PAKALPOJUMA JAUNRADE. Tirgus situācijai un nākotnes tendencēm atbilstošu tūrisma pakalpojumu attīstīšana (izveide un testēšana), kas vērsti gan uz eksporta, gan vietējā tūrisma piesaisti vienlaikus paaugstinot dzīves kvalitāti vietējai sabiedrībai. Pakalpojumi tiek veidoti saskaņā ar principiem, kas ietverti Konvencijā par pasaules kultūras un dabas mantojuma aizsardzību un Tūrisma attīstības pamatnostādņēs iekļautajiem konkurētspējīgu jaunu tūrisma produktu veidošanas principiem.
3. KVALITATĪVS PIEREDZĒJUMS. Niansēs pārdomāta pakalpojuma ieviešana un kvalitatīvas darbības nodrošināšana, īstenojot regulāru dialogu ar apmeklētājiem, izmantojot ilgtspējīgas mantojuma interpretācijas iespējas, sabalansējot sabiedrības izglītojoša un izklaidējoša rakstura vajadzības.

Pamatā visām šīm plānotajām darbībām tiek izmantots programmas “Izaugsme un nodarbinātība” un specifiskā atbalsta mērķa 5.5.1. “Saglabāt, aizsargāt un attīstīt nozīmīgu kultūras un dabas mantojumu, kā arī attīstīt ar to saistītos pakalpojumus” pieejamais finansējums ar nacionālā (tai skaitā pašvaldību un reliģiskas organizācijas) līdzfinansējuma iesaisti.

Lai īstenojot pirmos uzdevumus, varētu nodrošināt mērķa ekonomiskās ilgtspējas sasniegšanu, svarīgi ir vēl divi uzdevumi:

#### PĀRVALDĪBA - TIRGVEDĪBA

4. GALAMĒRĶA PĀRVALDĪBA. Izveidotā sadarbības platforma nodrošina efektīvāku pieejamo resursu koordināciju, piecām pašvaldībām un vienai reliģiskai organizācijai iesaistoties vienotā Dienvidlatgales tūrisma galamērķa pārvaldīšanā. Izveidotais pārvaldes mehānisms skaidri nosaka katras iesaistītās puses funkcijas un palīdz veidot jaunradītā kopīgā tūrisma piedāvājuma vienotu virzīšanu tirgū, vienlaikus precīzāk pozicionējot pārējo reģiona vienoto dabas un kultūras mantojumu un ar to saistīto tūrisma piedāvājumu. Tas rada iespējas mērķtiecīgai turpmāko resursu piesaistei vienotās stratēģijas īstenošanai.
5. EFEKTĪVA TIRGVEDĪBA. Tūrisma plūsmas piesaistei un precīzākai telpiskai koordinēšanai jāīsteno efektīvas tirgvedības darbības, paredzot precīzu tirgus segmentēšanu, atbilstošāko saziņas instrumentu piemērošanu katrā no apmeklētāja lēmuma pieņemšanas un pakalpojuma saskarsmes posmiem. Īstenojot integrēto tirgvedības pasākumu kopumu digitālajā un analogajā vidē, saziņas veicināšanas līdzekļi izvēlami pēc izdevīguma pieejas (iespējami lielākā atdeve pret salīdzinoši mazāk ieguldītajiem resursiem).

Šo divu uzdevumu īstenošanai tiks piesaistīti resursi no iesaistīto partneru budžetiem. Pakāpeniski jāpanāk stratēģiski pārdomāta lielāka publiskā un privātā partnerība<sup>2</sup>, kas paredz plašāku zināšanu, atbildības, risku un ieguvumu dalīšanu, par galveno labuma guvēju izvirzot sabiedrību.

Šie ir pieci nozīmīgākie uzdevumi, kas secīgi veicami stratēģijā paredzētajā laikā. Tie var tikt papildināti, pusēm kāpinot ambīcijas un attīstot vienotu visaptverošu stratēģiju ar vienotu zīmola platformu.

### 3.3. Atbalstāmajos objektos un infrastruktūrā plānotās darbības

Objekta vai infrastruktūras nosaukums	Objektā vai infrastruktūrā plānotās darbības un aktivitātes	Objekta vai infrastruktūras plānotā pieejamība
<p>Inženierarsenāla ēka, Imperatora ielā 8, Daugavpils pilsēta</p> <p><u>1 objekts</u></p> <p>Valsts nozīmes arhitektūras piemineklis Nr. 4718</p>	<p>Daugavpils Tehnikas un industriālā dizaina muzeja izveide Daugavpils cietokšņa teritorijā.</p> <ol style="list-style-type: none"> <li>1) Inženierarsenāla ēkas atjaunošana un labiekārtošana</li> <li>2) muzeja ekspozīcijas izveide;</li> <li>3) Pakalpojumu nodrošinājums apmeklētāju uzņemšanai;</li> <li>4) Integrēšana tūrisma galamērķa sistēmā, veicināšanas pasākumi.</li> </ol>	<p>Saskaņoti ar Daugavpils Marka Rotko mākslas centra laikiem (vismaz 300 dienas gadā):</p> <p>Zemajā sezonā brīvdiena – pirmdiena. Citā laikā ekspozīciju darba laiks par 1h agrāk nekā DMRMC 10:00-18:00. Svētdien no 10:00-17:00.</p>
<p>Slutišķu sādža, Daugavpils novads, Naujenes pagasts, Slutišķi</p> <p><u>5 objekti</u></p> <p>1 valsts nozīmes arhitektūras piemineklis Nr. 8986,</p> <p>1 valsts nozīmes arheoloģijas piemineklis Nr. 675,</p> <p>1 vietējās nozīmes arheoloģijas piemineklis Nr. 679,</p> <p>1 starptautiskas nozīmes <i>Natura 2000</i> teritorija - aizsargājamo ainavu apvidus "Augšdaugava" &amp; 1 UNESCO Pasaules</p>	<p>Vecticībnieku kultūras mantojuma centra izveide, radošās darbnīcas, piekļuves uzlabošana un Daugavas augšteces ainavas izcelšana</p> <ol style="list-style-type: none"> <li>1) Slutišķu teritorijas kultūrvēsturiskā izpēte / inventarizācija;</li> <li>2) Teritorija piekļuves uzlabošana un labiekārtošana;</li> <li>3) Markovas pilskalna piekļuves labiekārtošana un informācijas interpretācija;</li> <li>4) Lauku sētas "Slutišķi 2" atjaunošana;</li> <li>5) Vecticībnieku kultūras mantojuma centra izveide un iekārtošana (ar vecticībnieku garīgās un materiālās kultūras ekspozīcijām, lūgšanu istabu, tradicionālo amatu prasmju apgušanu – radošās darbnīcas);</li> <li>6) Atpūtas vietas "Latgales sēta" labiekārtošana tematiski saistītiem brīvdabas publiskajiem pasākumiem;</li> </ol>	<p>109 dienas gadā + pārējais pēc pieprasījuma.</p> <p>No 1.maija līdz 30.septembrim no trešdienas līdz svētdienai no plkst. 10:00- 19:00, pirmdiena, otrdiena – brīvdiena.</p> <p>Pārējā gada laikā pēc pieprasījuma, iepriekš saskaņojot.</p>

<sup>2</sup> Public-Private Partnerships for Cultural Heritage: Opportunities, Challenges, Future Steps (2016). Resurss pieejams: [http://www.digitalmeetsculture.net/wp-content/uploads/2016/04/rch\\_thinkpapers\\_07.pdf](http://www.digitalmeetsculture.net/wp-content/uploads/2016/04/rch_thinkpapers_07.pdf)

<p>mantojuma nacionālajā sarakstā - dabas parks "Daugavas loki"</p>	<p>7) Apmeklētāju centra / suvenīru tirdzniecības paviljona izbūve pie stāvvietas.</p>	
<p>Krāslavas pils komplekss Pils 6, Krāslava <u>4 objekti</u> 1 valsts nozīmes pilsētbūvniecības piemineklis Nr. 7434, 1 valsts nozīmes arhitektūras piemineklis Nr. 6321, 1 starptautiskas nozīmes Natura 2000 teritorija - aizsargājamo ainavu apvidus "Augšdaugava" &amp; 1 starptautiskas nozīmes Natura 2000 teritorija, kas ir arī UNESCO Pasaules mantojuma nacionālajā sarakstā - dabas parks "Daugavas loki"</p>	<p>Krāslavas pils kompleksa staļļu/ Amatu mājas pārbūve un Kultūras mantojuma centra „Pieci airi” izveide: 1) Ekspozīcija “Pi vīna golda” par dažādu tautību devumu Krāslavas kulinārā mantojuma attīstībā (pastāvīgi); 2) Interaktīvas Krāslavas amatnieku un mākslinieku darbnīcas un meistarklases (pēc pieteikuma); 3) Gleznotāja Valentīna Zlidņa piemiņas istabas ierīkošana (pastāvīgi); 4) Daudznacionāla kulinārā mantojuma degustāciju telpas labiekārtošana (darbojas pēc pieprasījuma).</p>	<p>Ēka kā kompleksa daļa publiski pieejama 365 dienas gadā. Ekspozīcijas atvērtas 260 dienas gadā. Atsevišķiem pakalpojumiem – arī citās dienās, saskaņojot ar Krāslavas Vēstures un mākslas muzeju un TIC iepriekš.</p>
<p>Ludzas pilsdrupas pilsētas vēsturiskajā centrā, Baznīcas iela, Ludza, Ludzas novads <u>3 objekti</u> 1 valsts nozīmes pilsētbūvniecības piemineklis Nr. 7441, 1 valsts nozīmes arhitektūras piemineklis Nr. 6463, 1 valsts nozīmes arheoloģijas piemineklis Nr. 1544.</p>	<p>Ludzas pilsdrupu izpēte, konservēšana un labiekārtošana pievilcīgas tūristu piesaistes izveidei 1) Ludzas pilsdrupu konservācijas otrā un trešā kārtā atbilstoši tehniskajam projektam; 2) Arheoloģiskā un ģeotehniskā izpēte pilskalna labiekārtošanai paredzētajās vietās; 3) Tehniskā projekta izstrāde atsegto mūru konservācijas un labiekārtošanas darbiem; 4) Būvdarbi apgaismojuma ierīkošanai, kāpņu un margu, tiltiņa izbūvei; 5) skatu platformas izbūve; 6) Piedāvāto pakalpojumu pilnveide un dažādošana – tematiska ekskursija-priekšnesums gida pavadībā.</p>	<p>Publiska bezmaksas piekļuve 365 dienas gadā. Atsevišķiem pakalpojumiem – Ludzas TIC darba laikā vai saskaņojot pakalpojumu laiku iepriekš.</p>
<p>Preiļu pils, Preiļi, Pils iela <u>3 objekti</u> 1 valsts nozīmes arhitektūras piemineklis Nr. 6498, 1 valsts nozīmes</p>	<p>Preiļu muižas – Borhu dzimtas rezidences saglabāšana un attīstīšana pievilcīgas tūristu piesaistes izveidei un tūrisma pakalpojumu dažādošanai pilsētā. 1) Ēkas vizuālā tēla atjaunošana un pieejamības veicināšana, pielāgojot tūrisma funkcijām. (Borhu pils ēkas logu un durvju izveide un ielikšana, komunikāciju sistēmu uzstādīšana pilī (elektrība, kanalizācija,</p>	<p>Publiska bezmaksas piekļuve 365 dienas gadā. Atsevišķiem pakalpojumiem – Preiļu TIC darba laikā vai saskaņojot pakalpojumu laiku iepriekš.</p>

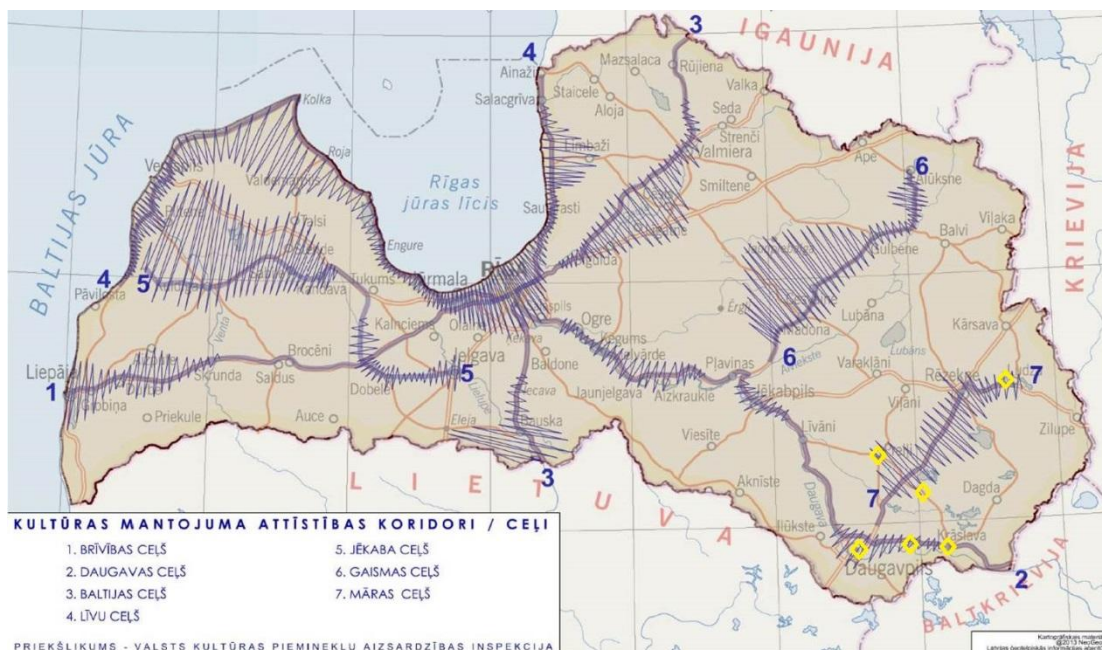
<p>arhitektūras piemineklis Nr. 6499, 1 valsts nozīmes arhitektūras piemineklis Nr. 6505.</p>	<p>ūdensvads, siltumtrase) un pirmā stāva atjaunošanas darbi; 2) Pils iekštelpu ekspozīcijas izveide, ekskursija gida pavadībā, radošās darbnīcas un meistarklases; 3) Atjaunotā kultūras mantojuma objekta un jaunveidoto pakalpojumu integrēšana tūrisma aprītē.</p>	
<p>Aglonas bazilika, Cirišu iela 8, Aglona <u>4 objekti</u> 3 valsts nozīmes arhitektūras pieminekļi Nr. 6490, Nr.6491 un Nr.6492 1 starptautiskas nozīmes <i>Natura 2000</i> vieta – dabas parks “Ciriša ezers”.</p>	<p>Aglonas bazilikas āra publisko pasākumu norises vietas labiekārtošana un apmeklētāju plūsmas pārvaldība – bazilikas torņa piekļuve apmeklētājiem. 1) Novākt ar arhitektoniski vērtīgo kompleksu nesaskanīgās pagalma pagaidu būves un instalācijas, kas veidotas uz iepriekšējo pāvesta vizīti 1993.gadā; 2) Labiekārtot vidi pārdomātai āra publisko pasākumu rīkošanai; 3) Izveidot un ieviest ilgtspējīgu apmeklētāju plūsmas pārvaldības sistēmu; Izveidot Latgales kultūras tūrisma veicināšanas informatīvo atbalstu. 4) Aglonas bazilikas torņa piekļuve apmeklētājiem.</p>	<p>Nodrošināta piekļuve 365 dienas gadā</p>

### 3.4. Stratēģijas ietvaros plānoto investīciju sinerģija

Projekta ietvaros plānotās aktivitātes ir vērstas uz visu projektā iesaistīto pašvaldību teritoriju attīstības sekmēšanu, ietverot arī Latgales reģiona kopumā. Svarīga ir sociālekonomiskā potenciāla attīstība ilgtermiņā, tāpēc gan projekta teritorijas, gan reģions iegūs no veiksmīgi īstenotām stratēģijām, kas paildzinās tūristu kvalitatīvi pavadīto laiku Latgalē.

Projekta ideja ir tematiski vienota ar diviem no septiņiem Valsts kultūras pieminekļu aizsardzības inspekcijas identificētajiem kultūras mantojuma attīstības ceļiem: **Māras ceļu** un **Daugavas ceļu**. Projektā aptvertā teritorija veido saistošu abu šo tematisko ceļu sinerģiju un sniegs devumu vairāku būtisku objektu uzlabošanā un piekļuvē. Starp šiem objektiem ir izceļama Aglonas bazilika ar ainavisko Ciriša ezeru, Ludzas pilskalns un vēsturiskais centrs, Preiļu muiža, kā arī piekļaujas Daugavpils pilsēta, kas kā šīs stratēģijas vadošais partneris vienlaikus iekļaujas Daugavas ceļā kopā ar Daugavpils novadu un Krāslavas novadu. Daugava, kā likteņupe, kas simbolizē dabas mantojumu un vienu no Latvijai raksturīgākajām simboliskajām ainavām ar augstu ainavisko kvalitāti – Daugavas lokiem, papildinās ar Māras ceļa izceļamajām vērtībām, kas vairāk iekļauj kultūras mantojumu, izceļot Latgales reģiona īpašo garīgās kultūras mantojums un ieguldījumu sakrālo tradīciju saglabāšanā Latgalē. Papildu jāatzīmē dažādu tautību devums Latgales kultūrvēsturiskā mantojuma saglabāšanā, kas ir īpaši raksturīgs projektā iesaistīto pašvaldību teritorijās. Tāpat arī gadsimtu gaitā savdabīgi izveidojusies zemes apsaimniekošanas vēsture, kas nepārtrauktas apdzīvotības un saimniekošanas veidā fiksēta Slutišķu sādžā, un šādā kontekstā ir unikāla.





4. attēls. Kultūras mantojuma attīstības koridori / ceļi un “Rīteiropas vērtību” projekta norises vietu saskaņīga iekļaušanās, veidojot vienotu Latgales reģiona kopskatu – pārstāvot dabas un kultūras mantojumu, tos vienojošās simboliskās ainavas ar augstu kvalitāti. Kartes avots: Valsts kultūras pieminekļu aizsardzības inspekcija.

Projekta ietvaros ir plānota investīciju kultūras mantojumā sinerģija, izveidojot tādas jaunus un tematiski saskaņotus kultūras tūrisma pakalpojumus, kas sekmē:

- kultūras tūrisma pakalpojumu tīklveida attīstību, iekļaujoties esošajā tūrisma plūsmā, pastiprinot to kopumā (projekta idejas izstrādes ietvaros tika analizētas apmeklētāju plūsmas un, piemēram, veidota Aglonas bazilikas apmeklētāju plūsmas pārvaldības sistēma);
- plānoto kultūras objektu apmeklējumu un arī pavadīto nakšu tūrisma mītnēs skaita pieaugumu, izveidojot jaunus izglītojošus un interaktīvus pakalpojumus, kas pieejami vakaros (piemēram, Ludzas pilsdrupu izgaismošana un vides pievilcības palielināšana, kā arī iespējas rīkot scēniskās interpretācijas pasākumus);
- ar kultūras objektu sasniedzamības nodrošināšanu saistītās publiskās infrastruktūras attīstību, tajā skaitā pievadceļi, automašīnu un autobusu novietnes, tiltiņi, kā arī īpaši tiks domāts par objektu sasniedzamību personām ar īpašām vajadzībām;
- tūrisma piedāvājuma dažādošanu, papildinot kultūras mantojuma teritoriju apmeklējumu ar dabas mantojumu un Latvijas ainaviskās daudzveidību saistītiem citiem tūrisma pakalpojumiem (piemēram, tematiski publiskie pasākumi un funkcionāls apmeklētāju centrs Slutišķu sādžā, kas atrodas Daugavas senlejā).
- daudz plašāku starpsektoriālas pieejas veicināšanu, novērtējot kultūru kā ceturto pīlāru – plaši integrētu un neatdalāmu resursu līdztekus ilgtspējīgai ekonomiskai izaugsmei, tīras dabas pamatnes saglabāšanai un personības pilnveidei. Ārpus nozares domāšanu, kas būtu viena no vērtībām, ko Latgale, īstenojot kvalitatīvu rezultātu sasniegšanu, varētu sniegt pārējai Eiropai kā labās prakses piemēru.

## 4. SADAĻA – STRATĒGIJAS ĪSTENOŠANAS REZULTĀTI

### 4.1. Stratēģijas īstenošanas kvalitatīvie rādītāji

Ieguldot vienotā kultūras un dabas mantojuma kvalitātes uzlabošanā un jauna tūrisma piedāvājuma satura izveidē, tiešā veidā tiek sniegta ietekme reģiona attīstībai:

- kāpināta sabiedrībai nozīmīgu vērtību un mantojuma piekļuve;
- dažādots tūrisma piedāvājums, vienlaikus attīstot infrastruktūru un pakalpojumu iespējas vietējai kopienai;
- prasmīgi iesaistot kultūras un dabas mantojumu ilgtspējīga tūrisma piedāvājumā, tiek kāpināta tā konkurētspēja ne tikai vietējā, bet arī eksporta tirgos. Tas netieši stiprina ārvalstu iedzīvotāju erudīciju par Latvijas vēsturi ģeogrāfiju un plašāku apstākļu kontekstu, ļauj izkļaidēt pavirši radītos stereotipus;
- veicināta saturīgas brīvā laika pavadīšanas iespēja vietējai sabiedrībai un uzlabota dzīves kvalitāte; radīta iespēja lepoties ar labiekārtotām vērtīgām vietām, aug vietējo pašapziņa;
- sniegts pastiprinājumu pilsētas un novadu zīmolvedības stiprināšanai, iesaistot objektus ar lielu simbolisko vērtību. Novads vai pilsēta iegūst nozīmīgu vizītkarti;
- pieaug sabiedrības izpratne par kultūras un dabas mantojuma vērtību, tas veicina atbildīgāku kultūrpatēriņu, audzina gaumi;
- tiek radīti labās prakses piemēri citu vietu atdzimšanai, vēlmei savest kārtībā tuvāko apkārtni;
- tiek sniegts emocionāls pacēlums Latgales attīstībai ar vairākiem nozīmīgiem ieguldījumiem un tiešiem pierādījumiem, kas Latvijas kontekstā ir svarīgi un var ļaut noticēt vēlmei atgriezties reģionā no galvaspilsētas, citām lielām pilsētām vai ārvalstīm;
- aug pieprasījums pēc kvalitatīvas vēstures interpretācijas, lietišķa vēstures izpildījuma, veicināta nemateriālā kultūras mantojuma atdzimšana.

Šie rādītāji tiktu novērtēti indikatīvi, jo šobrīd nav veiktas sabiedriskās domas aptaujas, lai fiksētu noteiktu stāvokli pirms investīciju ieguldīšanas, kaut daudzos gadījumos tas samērā precīzi jau ir nojaušams. Šie punkti ļauj apzināties arī plašāku investīcijas nozīmi un vietu uzturētāju misiju plašākā mērogā.

## 4.2. Stratēģijas īstenošanas kvantitatīvie rādītāji

### 4.2.1. Iznākuma rādītāji

Rādītājs	Esošā situācija		Plānotā ietekme			
	Esošā vērtība		Plānotā vērtība			
	gads	esošā vērtība**	gads	gala vērtība		mērvien.
Atbalstīto kultūras un dabas mantojuma objektu un tūrisma objektu apmeklējumu skaita paredzamais pieaugums 2023.gadā, salīdzinot ar 2015.gadu***	2015	179068	2023	236568	57500	apmeklējumu skaits
Atbalstīto dabas un kultūras mantojuma objektu skaits***	NA	NA	2018	20		dabas un kultūras mantojuma objektu skaits
Jaunradīto pakalpojumu skaits atbalstītajos kultūras un dabas mantojuma objektos***	2017	20	2018	43		pakalp. skaits

### 4.2.2. Ietekmes novērtējuma rādītāji

Nodarbināto skaits objektos, kuros plānot veikt investīcijas	2017	*	2020	*	nodarbināto skaits
Nodarbināto skaits teritorijā, kurā plānots veikt investīcijas	2017	*	2023	*	nodarbināto skaits
Kultūras pieminekļu īpatsvars projekta īstenošanas teritorijā, kuru tehniskais stāvoklis var tikt vērtēts kā labs vai apmierinošs.	2017	*	2020	*	%

\*) dati tiks precizēti uz iesniegšanas brīdi

## 5. SADAĻA – JAUNRADĪTO PAKALPOJUMU APRAKSTS

### 5.1. Pakalpojumu izveides pamatojums

Nr.	Objekta vai infrastruktūras nosaukums	Pakalpojuma apraksts	Pakalpojumu pieprasījuma pamatojums
1	Inženierarsenāla ēka. Daugavpils Tehnikas un industriālā dizaina muzeja izveide Daugavpils cietokšņa teritorijā.	<p>Jaunradītais Tehnikas muzejs Daugavpils cietoksnī dažādos Latgales reģiona tūrisma piedāvājumu. Atjaunotā valsts arhitektūras pieminekļa ēka harmoniski iekļaujas kopējā cietokšņa veidolā un paplašina kvalitatīvu publisku piekļuvi 19.gs. cietokšņa iekštelpu iepazīšanai. Tehniskās puses akcentēšana palīdz izcelt specifiskās inženieru arsenāla telpas būtību, bet šīs tēmas interpretācija pastiprina Daugavpils kā mūsdienīgas tehnoloģiski un industriāli ražojošas pilsētas identitāti, kultūras mantojuma cienišanu tālākai virzībai uz viedajām tehnoloģijām un kvalitatīvu rūpniecisko dizainu. Tematiski tā papildina jau vienu unikālu pilsētas objektu – Daugavpils skrošu rūpnīcu. Izstādītos antīkos automobiļus un tehnikas vienības pavada kvalitatīvi pārdomāta ekspozīcija – stāsts un eksperiments par rūpnieciskā dizaina vēsturisko attīstību.</p> <p>Kopējā ideja ietver piecus jaunus savstarpēji saistītus pakalpojumus.</p>	<p>Viedās specializācijas stratēģija ražošanas attīstībai rada aktualitāti iedvesmot arvien jaunus cilvēkus pievērsties dabas zinātnēm. Apvienojumā ar radošajām industrijām to vieno industriālais dizains, kas ļauj tehnoloģiskos procesus interpretēt no formas estētikas un funkcijas viedokļa. Ļoti spilgti tas izpaudies automašīnu tehnoloģiju attīstībā, kas ļauj skatīt tās citā perspektīvā, savienojot cietokšņa arhitektūras perfekciju ar pieaugošās mobilitātes dienaskārtību un neformālas spēlēšanās vides radīšanu industriālā dizaina kopsakarību izpratnei. Papildu pievienotā vērtība gan apmeklētājiem, gan iedvesmotajiem, kuri, iespējams, savu pirmo iedvesmu gūs tieši šeit.</p> <p>Pašvadītā ekskursijā izpaužas individualizēta pieeja dziļākai kopsakarību izpratnei, eksperimentālām nodarbēm un izziņas pašmotivācijai.</p> <p>Organizēta ekskursija ļauj profesionāli sagatavotā īsākā ceļā gūt impulsu tālākai vēlmei iepazīt eksponēto tēmu un saorganizēt atsevišķu nodarbjū notikšanu, kas iespējamas tikai pie noteikta cilvēku skaita.</p>

			<p>Organizēti tematiskie pasākumi ļauj akcentēt noteiktas sabiedrības aktualitātes un tehnikas muzejam kļūt par sabiedrības viedokļu līderi savā jomā.</p> <p>Korporatīvie pasākumi gūst iedvesmu no jaunas vides iesaistes darbinieku motivēšanai, sadarbības partneru pārsteigšanai.</p> <p>Muzejveikals vienlaikus ir gan radošo ideju domnīca, gan praktisks centrs pakalpojumiem un atbildēm uz cilvēku pamatvajadzībām.</p> <p>*</p>
2	<p>Slutišķu sādža. Vecticībnieku kultūras mantojuma centra izveide, radošās darbnīcas, piekļuves uzlabošana un Daugavas augšteces ainavas izcelšana.</p>	<p>Slutišķu sādža Augšdaugavā līdzās Markovas pilskalnam saskanīgi iekļaujas Daugavas loku simboliskajā ainavā kā UNESCO nacionālais dārgums. Vietas arhitektoniskais veidols saglabājies no 19. gadsimta beigām - 20. gadsimta sākuma. Vecticībnieku kultūras mantojuma centrs veidojams kā visaptverošs vecticībnieku un latgaļu līdzaspastāvēšanas un mijiedarbības paraugs, kurā caur dzīvesveida īpatnībām atspoguļojas Latgales slāvu iecelotāju tautas sadzīves un kultūras tradīcijas. Daugavas senieleja šajā posmā ir kā dabiska skatuve plašākiem publiskiem pasākumiem – viens no kuriem - ikgadējais tautas mākslas festivāls “Augšdaugava”.</p>	<p>Vecticībnieku kultūras mantojuma centrs idejiski pārstāv tēmu kā vienotu kopumu visas Latgales mērogā. Vienlaikus tas ir apmeklētāju funkcionālais centrs, kas veido loģisku viduspunktu ar nepieciešamību pēc pakalpojumiem ik gadus vairākiem tūkstošiem Daugavas loku velo tūristu, laivotāju un ceļotāju starp Daugavpili un Krāslavu. Vietas unikalitāte ļauj kompakti iepazīstināt ar Daugavas senlejas vienoto dabas un kultūras mantojumu un kalpot kā pulcēšanās vieta tematiski iederīgiem publiskajiem pasākumiem.</p> <p>Pilnveidojot jau visus esošos pakalpojumus, tiek veidots jauns ietvars – vecticībnieku kultūras mantojuma centrs, piešķirot plašāku nozīmi ēkām, ekspozīcijai un āra ainavai, kā vienotam kopumam un pārdomātai tā prezentēšanai. To pastiprina ar apmeklētāju līdziesaistīšanu veidotas radošās darbnīcas, kas izmanto pakalpojuma dizaina pieeju un spēļu teoriju amatniecības</p>

			<p>prasmju asprātīgai apgūšanai.</p> <p>Vienlaikus tiek veidots funkcionālais apmeklētāju "centrs" suvenīru tirdzniecībai un pakalpojumu veicināšanai.</p> <p>*</p>
3	<p>Krāslavas pils komplekss. Kultūras mantojuma centra "Pieci airi" izveide Krāslavas pils staļļos/ Amatu mājā. Amatnieku un mākslinieku darbnīcas un meistarklases; Gleznotāja Valentīna Zlidņa piemiņas istabas ierīkošana.</p>	<p>Krāslavas Plāteru pils komplekss ir pilsētas kultūrvēsturiskais centrs, Latgales reģiona lepnums, plaši apmeklēts un populārs kultūras, izglītības un tūrisma objekts. SAM 5.5.1 ietvaros pils staļļos plānota ekspozīcija "Pi vīna golda" par dažādu tautību devumu Krāslavas kulinārā mantojuma attīstībā un daudznacionāla kulinārā mantojuma degustāciju telpas labiekārtošana, Interaktīvas Krāslavas amatnieku un mākslinieku darbnīcas un meistarklases (pēc pieprasījuma), kā arī Krāslavas gleznotāja Valentīna Zlidņa piemiņas istabas ierīkošana. Skatu perspektīva Daugavas loku – UNESCO nacionālā dārguma virzienā.</p>	<p>Krāslavas pils komplekss ir nozīmīgākā pilsētas tūristu piesaiste ar teicamu piekļuvi un izcilu panorāmu uz Daugavas lokiem. Tās pievilcību apmeklētājiem pārliecinoši apstiprina Krāslavas TIC pārcelšana uz pils pārvaldnieka ēku – apmeklētāju plūsma pieauga vairākas reizes, pārsniedzot 12 tūkstošus gadā. Krāslava ietilpst populārākajā Latgales tūrisma maršrutā, kas dod lielākas iespējas pakalpojumu pieprasījumam.</p>
4	<p>Ludzas pilsdrupas pilsētas vēsturiskajā centrā. Ludzas pilsdrupu izpēte, konservēšana un labiekārtošana pievilcīgas tūristu piesaistes izveidei. Skatu platforma un tematiska ekskursija – priekšnesums.</p>	<p>Ludzas pilsdrupas pilsētas centrā un ainaviskā paugurā pie Lielā Ludzas ezera saglabājušās no 14.gs. Livonijas ordeņa atzara viduslaiku cietokšņa, kas celts uz jau 1177.gadā pieminētās latgaļu pils pamatnes. Teritorija ir kļuvusi par pievilcīgu brīvdabas publisko pasākumu vietu. Jāveido ilgtspējīgi risinājumi Lielā latgaļu tirgus norisei, kam nākotnē jāklūst par ievēlētu Latgales amatniecības zīmolvārdu. Pēc saudzīgiem priekšdarbiem ierīkotais apgaismojums, kāpņu margas un tiltiņi ved līdz jaunbūvētai skatu platformai, kas kopumā paaugstina vides pievilcību un vēlmi uzskatīties tūristu piesaistē. Paralēli tā klūst par kvalitatīvi sagatavotu vietu scēniskās interpretācijas ekskursijām – priekšnesumiem.</p>	<p><b>Lielais latgaļu tirgus</b> jāstiprina un jāpozicionē kā alternatīva Brīvdabas muzeja gadatirgum autentiskā vidē ar motivējošu pieprasījumu seno tradīciju ilgtermiņa kopšanai. To panākt ar pievilcīgas vides labiekārtošanu par senāko uzskatītajā Latvijas pilsētā. To pastiprina ar <b>augstas raudzes pasākuma zīmolu stiprinošām veicināšanas darbībām</b>, kas veido atgādinājumu kopumu un stiprina sabiedrības aktualitāti. Scēniskās interpretācijas mazformāta priekšnesumi tiktu attīstīti kā daļa no tūrisma pakalpojuma Ludzas pilskalnā, attīstot senos stāstus un pievienojot dabiskās vides dramaturģijas elementus.</p> <p>*</p>
5	<p>Preiļu pils. Preiļu muižas –</p>	<p>Preiļu muižas - Borhu rezidences atjaunošana un pils iekštelpu ekspozīcijas</p>	<p>Preiļu īpašais novietojums starp Daugavpili un</p>

	<p>Borhu dzimtas rezidences saglabāšana un attīstīšana pievilcīgas tūristu piesaistes izveidei un tūrisma pakalpojumu dažādošanai pilsētā. Ekskursija gida pavadībā, radošās darbnīcas un meistarklases.</p>	<p>izveide ar akcentētu plašāku vācbaltu dzimtas stāstu. Iekļaujot niansēs pārdomātu un pēc pakalpojuma dizaina principiem veidotu muižas kompleksa apskati (ar akcentu uz pakalpojumu) individuāli vai ar tūristu gidu. Attīstītas tematiskas meistarklases muižas laiku recepšu ēdienu pagatavošanā vai jaunas garšas meklējumiem ar tam laikam raksturīgiem produktiem, nodrošinot regulāru kvalitatīvu sabiedriskās ēdināšanas piedāvājumu ikdienā. Organizēti tematiski publiskie pasākumi (tostarp senā muižas parka estrādē) un korporatīvie pasākumi. Suvenīru tirdzniecība.</p>	<p>Rēzekni kā diviem viegli sasniedzamiem "vietējiem" tirgiem, iekļaušanās Latgales pieprasītākajā tūristu maršrutā un muižas ainaviskais novietojums pilsētā rada potenciālu, kas ar precīzu pakalpojumu tirgvedības vēstījumu ir ekonomiski pamatojams un saistošs. To pastiprina muižas īpašnieku stāstu resursi – Borhi ir starp senākajām itāliešu izcelsmes vācbaltu dzimtām.</p> <p>*</p>
6	<p>Aglonas bazilika. Āra publisko pasākumu norises vietas labiekārtošana un apmeklētāju plūsmas pārvaldība – bazilikas torņa piekļuve apmeklētājiem.</p>	<p>Aglonas bazilika un klosteris ir nacionālas nozīmes katoļu svētceļojumu centrs, Latgales kristīgo tradīciju vizītkarte ar arhitektoniski vērtīgu 18.gs. vēlā baroka baziliku un klostera apbūvi. 1993.gada Romas pāvesta vizītes laikā tika uzceltas pagaidu būves, kas būtu novācamas. Nepieciešama vides labiekārtošana pārdomātai āra publisko pasākumu rīkošanai un labākai kultūras mantojuma piekļuvei. Viens no bazilikas torņiem būtu pieejams sabiedrībai – ne tikai bazilikas iepazīšanai, bet arī ar vērtīgiem skatiem uz <i>Natura 2000</i> vietu – Ciriša ezeru, kas pārstāv simbolisko Latgales reģiona ainavu: pakalnus ar "zilajiem ezeriem". Veidojama efektīva bazilikas apmeklētāju plūsmas pārvaldības sistēma.</p>	<p>Aglona jau šobrīd ir pieprasītākā ceļotāju vieta Latgalē. Apmeklētāju plūsmas apjoms dažus gadus līdzinās Rundāles vai Turaidas muzeju sniegumam. Tomēr esošā apmeklētāju plūsma ir cikliska un ar ļoti lielām amplitūdām. Mērķtiecīga pasākumu un apmeklētāju plūsmas pārvaldības sistēma sniegtu lielāku pienesumu citām reģiona kultūras tūrisma piesaistēm.</p> <p>*</p>

\*) Tabula tiks papildināta ar visu individuālo objektu stratēģiju publicēšanas adresēm internetā.

## 5.2. Pakalpojumu plašāka ietekme

Nr.	Pakalpojuma nosaukums	Reģionālās identitātes stiprināšanu un kultūras vai dabas mantojuma pieejamības veicināšana	Atpazīstamības un eksportspējas veicināšana	Latvijas kultūras kanona vērtību iedzīvināšana	Latvijas valsts simtgades svinības
1.	Inženierarsenāla ēka. Daugavpils Tehnikas un industriālā dizaina muzeja izveide Daugavpils cietokšņa teritorijā.	Līdz šim valsts nozīmes arhitektūras piemineklis publiski nav pieejams, lai arī arvien pieaug sabiedrības interese, ko rosina līdzās esošās atjaunotās ēkas un to saturs, kā arī pievilcīgā publiskā ārtelpa. Lielā izmēra cietokšnim joprojām ir ierobežota iespēja aplūkot autentiski veidotās iekštelpas. Latvijas otrai lielākai pilsētai, kuras asociatīvo kopumu veido lielformāta rūpnieciskā pagātne, nepieciešama pārzīmološana, ko jau veiksmīgi aizsācis Marka Rotko mākslas centrs, ir iespēja to turpināt ar šo ieceri. Perspektīvā rast plašāku rezonansi ar dabaszinātņu tradīcijām Daugavpils Universitātē.	Tehnoloģiskais dizains ir starptautiska formu, krāsu un simbolu valoda. Globāli aktuāla tēma, kas vienmēr saistījusies ar sasniegumiem, sāncensību un plašu apbrīnu. Vēsturiskā ekspozīcijas daļa dod pamatu un ļauj vērst radošo telpu nākotnes virzienā, kam jāklūst par nacionālo tehnoloģisko sasniegumu prezentēšanas telpu plašākā mērogā. Precīzi saliekot akcentus, šī vieta kļūs par vienu no apmeklētāju enkurobjektiem – ar izteiktu eksportspēju, īpaši fokusējoties uz Lietuvas, arī Baltkrievijas mērķgrupu. Daugavpils kā valsts otra lielākā pilsēta ir nozīmīgs pakalpojumu centrs, kur jau šobrīd tūristu mītņu sektorā ārvalstnieku	Līdz ar tehnikas ekspozīcijas veidošanu (tostarp Latvijas kultūras kanonā iekļautais mopēds "RĪGA 12" no 20.gs. 70. gadu beigām kā industriālā dizaina paraugs) koncepcija ietver latviešu industriālā dizaina skolas akcentēšanu, kas stabili izvirzījās līderpozīcijās visā toreizējā PSRS. Saturiskie akcenti palīdzēs ne tikai popularizēt šo Latvijas kultūras kanona vērtību, bet vienlaikus rosinās tradīcijas turpinājumu viedās specializācijas stratēģijas virzienā. Īpaši sadarbojoties ar skolām, veidojot industriālā dizaina rosinošu mūsdienīgu muzejpedagoģisko programmu	Latvijas simtgades kontekstā tiek izskatīta iespēja izveidot ekspozīcijas daļu par Latvijas spēkratiem 1918.gadā – valsts dibināšanas laikā: ar ko pārvietojās pirmie valstsvīri, kas kļuva par pirmajām valdības mašīnām un kādus apsvērumus ņēma tolaik vērā. Ir saglabājies plašs dokumentāls materiāls par šo, bet ne reizi publiski tas nav ticis speciāli akcentēts.



			nakšņojumu skaits ir pat divas reizes lielāks salīdzinājumā ar citiem reģiona novadiem.		
2.	Slutišķu sādža. Vecticībnieku kultūras mantojuma centra izveide, radošās darbnīcas, piekļuves uzlabošana un Daugavas augšteces ainavas izcelšana.	No visiem astoņiem Daugavas lokiem šī ir publiski piekļūstamākā vieta ar visiem transporta veidiem, ieskaitot autobusu, mašīnu, riteni un zirgu. Esošā pieejamību nodrošina infrastruktūra ir labiekārtojama, iekļaujot vidē iederīgas pakalpojumu sniegšanas vietas, kas palīdz gūt vērtīgāku vietas pieredzējumu un atklāt vienu no nacionāla mēroga simboliskajām ainavām.	Latvijas tūrisma attīstības ilgtermiņa politiskajā dokumentā Daugavas loki iekļauti starp valsts vadošajiem tūrisma galamērķiem ar paaugstinātu eksportspēju, kas aktīvi tiek pozicionēti kā viens no Latgales reģiona zīmoliem un ir starptautiski skaļāk daudzinaams ar atpazīstamo UNESCO vārdu. Vienlaikus Tā ir Natura 2000 teritorija ar izcilām dabas vērtībām, īpaši izceļot botāniskās vērtības, kas harmoniski iekļaujas tradicionālā dzīves veida saglabātajā ainavā.	Ar Daugavas lokiem saistās Latvijas kultūras kanonā iekļautais grafiskais dizains 10 latu papīra naudaszīmei "likteņupe Daugava", kas atsaucās uz mūsu tautas un kultūras vēsturei simboliskiem etapiem. Slutišķu viduslaiku kapsēta interpretē kapu kopšanas tradīciju kas iezīmē laiku starp mūsdienu kapusvētkiem un seno baltu cilšu apbedīšanas tradīcijām. Virkne kanonā iekļauto tautas tradīciju tiek koptas ikgadējais tautas mākslas festivālā "Augšdaugava", paredzēts pozicionēt vēl precīzāk saiknē ar to.	Viena no Slutišķu tēmām cieši saistīta ar plašajiem nacionālajiem protestiem pret Daugavpils HES būvniecību, kas iznīcinātu daļu no Latvijai vērtīgās simboliskās ainavas. Tas bija viens no impulsiem, kas pamodināja nacionālās atmodas dziņas – tam tiks veltīta īpaša uzmanība valsts simtgades svinību laikā. Šobrīd Slutišķos uzstādītais vides objekts neļauj apjaukt šo tolaik svarīgo un rituālo darbību patiesos mērogus un nozīmi valstiskuma stiprināšanā.
3.	Krāslavas pils komplekss. Kultūras mantojuma centra izveide. Amatnieku un mākslinieku darbnīcas un meistarklases; Gleznotāja Valentīna Zlidņa piemiņas istabas ierīkošana.	Iecerētie pasākumi rada labāku sabiedrības piekļūvi izcilam kultūras mantojuma objektam. Vienlaikus vienu no labākajām pilsētas skatu perspektīvām uz Natura 2000 un UNESCO nacionālā saraksta	Krāslavas pils kulinārā mantojuma degustāciju piedāvājums ir orientēts uz kultūras tūristiem, kādu ir vairākums starp ārzemniekiem, kuri atbrauc uz Latgali. Jaunā ekspozīcija iepazīstina ar Latgales dažādajām	Rudzu maize, Latgales podniecība, Tautas tērps, Latvju dainas ir daži no elementiem, kas ietilpst kulinārā mantojuma degustācijas procesā. Tas palīdz popularizēt Latvijas Kultūras kanona vērtības	Kulinārā mantojuma degustācijas palīdzēs popularizēt Latvijas Kultūras kanona vērtības īpaši valsts simtgades "Baltā galdauta svētku dienā", ceļot galdā identiskus ēdienus, kādi būtu bijuši vecvecmāmiņu galdā Latvijas

		<p>teritoriju "Daugavas loki". Pils ir vietējo lepnums, simboliskās ainavas sastāvdaļa. Tās atdzimšana tiek saistīta ar Latgales pacēlumu.</p>	<p>kultūrām, kas rada pastiprinātu interesi šo kultūru pārstāvjiem – pamatā no kaimiņvalstīm. Krāslavas pils palīdz popularizēt pilsētu kā vēsturisku un vērtīgu tūristiem, kas palīdz pārdot arī citus tūrisma pakalpojumus. Kopā ar Daugavas lokiem Krāslava tiek saistīta ar UNESCO atzīto mantojumu. Daugavas ieleja ir starptautiski atzīta <i>Natura 2000</i> teritorija.</p>		<p>neatkarībai svarīgajos mirkļos, iesaistot cilvēkus seno recepšu apzināšanā</p>
4.	<p>Ludzas pilsdrupas pilsētas vēsturiskajā centrā. Ludzas pilsdrupu izpēte, konservēšana un labiekārtošana pievilcīgas tūristu piesaistes izveidei. Skatu platforma un tematiska ekskursija – priekšnesums.</p>	<p>Ludzas pilskalns kļūst pieejamāks, bez apdraudējuma degradēt vērtīgo mantojumu. Bagātīgais Ludzas Odukalna kapulauks kā 7.-12. gs. latgaļu apbedīšanas vieta savulaik devusi ļoti vērtīgus artefaktus un zināšanas, lai iepazīstinātu ar latgaļu un baltu kultūru daudzu citu valstu muzejos. Tās ir liecības par Ludzas ezeru krastos izaugušo seno latgaļu pilsētu – rosīgu un bagātu, tajā laikā sociāli-ekonomiskajā ziņā augsti attīstītu – nozīmīgi, lai runātu par nācijas pašapziņu</p>	<p>Liels latgaļu tirgus ir augstas raudzes pasākums ar pievilcīgu formātu tūrisma eksportam, kam piemīt liels potenciāls. To atbalsta Rēzeknes tuvums kā eksportam nozīmīgs pakalpojumu centrs. Jau esošie 15-20% no pakalpojumiem ir tūrisma eksporta daļa, ko daļēji nodrošina atrašanās kaimiņvalstu robežu tuvumā. Ludzai jākļūst kā savulaik <i>Oktoberfest</i> Vācijā, kur pasaulē pakļūdušie ar latgaliešu saknēm brauc svinēt savu latvietību.</p>	<p>Liela daļa no tautas tradīcijām, kas iekļautas Latvijas Kultūras kanonā, rod savu izpausmi Lielā Latgaļu tirgus laikā (rudzu maize, Latgales podniecība, tautas tērps, Latvju dainas). Jau uzsākta saruna par stratēģiskas "autentisko tradīciju gadatirgu asociācijas veidošanu" ar Latvijas Etnogrāfisko brīvdabas muzeju, Simjūda gadatirgu Valmierā u.c., kas uzsvērtu senās tradīcijas un nemateriālā kultūras mantojuma vērtību.</p>	<p>Zīmīgi senie vēstures fakti ļauj veidot nepārtrauktas nācijas tūkstošgades stāstu ar 1177.gadu kā simbolisku pirmsākumu augsti attīstītai pilsētai, kuras devums Eiropas kultūras telpai nav apšaubāms.</p>

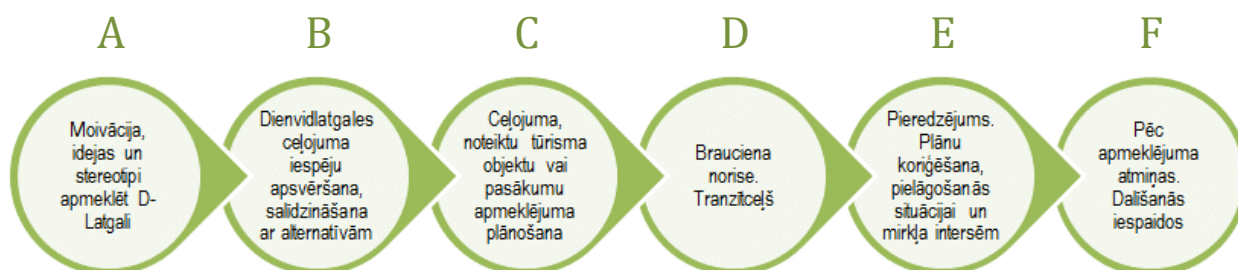
		stiprinošām saitēm.			
5.	Preiļu pils. Preiļu muižas – Borhu dzimtas rezidences saglabāšana un attīstīšana pievilcīgas tūristu piesaistes izveidei un tūrisma pakalpojumu dažādošanai pilsētā. Ekskursija gida pavadībā, radošās darbnīcas un meistarklases.	Līdz šim muižas komplekss ar ļoti ierobežotu publisko piekļuvi kļūst sabiedrībai atvērts, iepazīstinot ar vērtīgu kultūras mantojumu. Borhu dzimtas stāsti izceļ vācbaltiešu kopienas un viņu devumu daudzu šodienas Latvijas teritorijā nozīmīgu vietu attīstībai, zinātnei, kultūrai u.c.	Latgali visaptveroša vācbaltiešu stāsta attīstīšana ar Borhiem kā spilgtiem pārstāvjiem rada motīvu vācu ceļotāju piesaistei. Jaunās Latgales garšas meklējumi un gardēdības izkopšana vietā ar bagātīgu kulināro mantojumu kļūs par reģiona atpazīstamības veicinātāju, jo šī ir brīvi palikusi niša Latgalei.	Latvijas Kultūras kanons vēl pagaidām ir nepilnīgs un neietver nozīmīgu devumu latviešu galda kultūrā, gardēdībā. Taču pilnī organizētie tematiskie pasākumi ietvers vairāku tautas tradīciju vērtību iekļaušanu gadskārtu svētkos, tematisko pasākumu saturā.	Valsts simtgades svinībām iespējams veltīt mūsdienīgu – nākotnes Latgales garšas meklējumu meistarklasi, izveidot latgalešu viesmīlības standartu.
6.	Aglonas bazilika. Āra publisko pasākumu norises vietas labiekārtošana un apmeklētāju plūsmas pārvaldība – bazilikas torņa piekļuve apmeklētājiem.	Paredzēts ieviest universālā dizaina elementus un atvērt daļu bazilikas plašākai sabiedrības piekļuvei. Bazilikai ir ļoti liela nozīme katoļticīgās Latgales reģionālās identitātes stiprināšanā.	Romas pāvesta vizīte, 15. augusts - Vissvētākās Jaunavas Marijas debesīs uzņemšanas svētki ir pasākumi ar starptautisku rezonansi. Aglona piesaista ārvalstu svētceļotājus no Lietuvas, Polijas u.c.. Lielākais potenciāls saistāms ar Lietuvas ceļotājiem un 6.jūliju, kas ir oficiāla valsts svētku diena – kad kronēts Lietuvas apvienotais - karalis Mindaugs, kurš esot apglabāts Aglonā.	Pārstāv un iepazīstina ar Latvijas Kultūras kanonā iekļautajām katoļu tradīcijām: maija dziedājumiem pie krusta un mirušo oficiju Latgalē.	Valsts simtgadei veltīts dievkalpojums, plānotā Romas pāvesta vizīte Aglonā

### 5.3. Plānotās kopīgās mārketinga aktivitātes

Kopīgas mārketinga aktivitātes tiek plānotas pēc stratēģiski izvēlētās potenciālo ceļotāju – apmeklētāju mērķgrupas lēmumu pieņemšanas un pakalpojuma saskarsmes punktu visaptverošas pieejas, ko nodēvējam par:

#### TŪRISTA CEĻŠ UZ DIENVIDLATGALI

Tas ļauj katrā no etapiem saprast iedarbīgāko mārketinga komunikācijas līdzekli. Šī sadaļa ir ļoti svarīga, lai sasniegtu apmeklējumu skaita pieaugumu. Šobrīd kopīgajā stratēģijā plānotas nozīmīgākās kopīgās mārketinga aktivitātes – pakārtoti katram etapam. Taču noteikti tās tiks papildinātas, ņemot vērā iesaistītās puses un to integrēto mārketinga komunikācijas sistēmu iespējas. Tiek ievēroti precīzas komunikācijas labas prakses principi, izceļot investīciju finansēšanas avotu, sadarbības partnerus u.c. Tiks izmantoti vēl citi izdevīgi komunikācijas instrumenti, taču vienmēr atskaites punkts ir konversijas likme – cik liela atdeve instrumentam ir no uzmanības pievēršanas līdz reālai ceļošanai un kāda ir reālo apmeklētāju proporcija pret ieguldītajiem resursiem.



5. attēls. Tūrisma pasākuma plānošanas un īstenošanas etapi.

Etaps	Mārketinga pasākuma nosaukums	Mārketinga pasākuma apraksts	Īstenošanas periods	Skaitis
A	Žurnālistu vizītes no speciāli atlasītiem dzīves stila medijiem - nacionāli	Mērķtiecīgi plānotas mediju (dažādi formāti – TV, radio, žurnāli, laikraksti, portāli blogeri u.c.) vizītes jau produktu tapšanas laikā, lai iegūtu mērķauditorijas uzmanību, radītu ceļojuma ideju (nacionālie mediji, Latvijas lielās pilsētas)	2018.gada pirmais, otrais ceturksnis (2017-IV / 2018-I, II)	10
A	Žurnālistu vizītes no speciāli atlasītiem dzīves stila medijiem – eksporta tirgus	Lietuvas mediji, sadarbībā ar LIAA (un dalīti ar citiem reģionālajiem galamērķiem) – iespējami citi Latgalei nozīmīgāko eksporta tirgu mediji.	2018-II-III-IV	2
A	Lietuvas nacionālās TV komandas speciāli veidots raidījums ar LT ģimenes viesošanās D-Latgalē –	Speciāli organizēta kampaņa Lietuvas sabiedrības piesaistīšanai. Dalītas izmaksas. Šis ir viens no nozīmīgākajiem tuvās eksporta plūsmas aktivizēšanas pasākumiem, ko integrēti papildina tulkotas informācijas piekļuve katrā no “Tūrisma ceļš uz Dienvidlatgali” etapiem.	2018-IV	1

	projekta vietās			
A	Latvijas vietējo tūroperatoru vizīte	Organizētā piedāvājumā (kas var būt arī individualizēts nozīmīgākajiem ceļojumu aģentiem, kuri strādā ar grupu organizēšanu uz Latgali – noteiktu izmaksu atbalsts) tiek iekļauta secīga jaunradīto produktu pieredzēšana. Sagatavotas idejas ceļojuma pozicionēšanai kopējā konkrētā tūroperatora piedāvājumā.	2018-III	2
A	Ārvalstu tūroperatoru vizīte	Organizētā piedāvājumā (kas var būt arī individualizēts nozīmīgākajiem ceļojumu aģentiem Lietuvā, kuri strādā ar grupu organizēšanu uz Latgali – noteiktu izmaksu atbalsts) tiek iekļauta secīga jaunradīto produktu pieredzēšana. Sagatavotas idejas ceļojuma pozicionēšanai kopējā konkrētā tūroperatora piedāvājumā.	2019-I, II	1
A, B, C	Preses relīze vietējo pašvaldību resursos	Lai informētu vietējo sabiedrību par notiekošo ikviena nozīmīgākā etapa laikā. Gan uzsākot darbību, gan ziņojot par progresu un iespējām, gan atklājot.	regulāri	18
A	Vietējo mediju raksti	Lai pasniegtu informāciju atšķirīgi un saistošāk, izmantotu iespēju pievērst uzmanību, piesaistīt publiku arī no blakus novadiem	2018-II-III-IV	6
ABC	Dalība tūrisma izstādē	<i>Balttour</i> vienoti ar citām Latgales pašvaldībām -vietējam un Baltijas profesionāļu tirgum. Sadarbības stiprināšanai, jaunu kontaktu iegūšanai. Arī Rīgas un apkārtnes ceļotāju ieinteresēšanai.	2018-I, 2019-I	2
ABF	Sociālo mediju iesaiste	Pašvaldības TIC vai tūrisma speciālista regulāri uzturēta saziņa integrētajos sociālo mediju kontos (Facebook, Instagram, Twitter u.c.). Ar vizuāli saistošiem jaunumu vēstījumiem, aktīvu reaģēšanu uz citu radītiem saistītiem vēstījumiem, dialogu ar lojāliem, (konfliktējošiem) vai potenciāliem apmeklētājiem.	regulāri	regulāri
AB	Ielūgumi uz atklāšanas pasākumiem, nozīmīgiem notikumiem sabiedrībā populārām personām	Lai piesaistītu lielāku mediju uzmanību, vienlaikus iedrošinātu “mājas-sēdētājus” ceļot, izlemt apmeklēt konkrētās vietas, sabiedrībā populāru cilvēku uzaicināšana ir nozīmīgs tirgvedības instruments. Īpaši veicinot arī viņu vēlmi popularizēt savos sociālajos medijos, iekļūt viņu draugu lokos ar informāciju.	2018-IV	6
BC	<i>Latvia.travel</i> nacionālā tīmekļa vietne	Integrēta informācijas papildināšana sadarbībā ar pašvaldību TIC, Latgales tūrisma asociāciju par katru no jaunradītajiem pakalpojumiem	regulāri	6
BC	<i>Vienota Dienvidlatgales tūrisma vietnes izveide un</i>	Šis ir nozīmīgs pasākums vienota galamērķa iezīmēšanai, kas funkcionāli pastāv, lai arī Latgale vienmēr pieteikta kā vienots galamērķis. Saistībā ar Latgales tūrisma	2019	1

	<i>uzturēšana</i>	asociāciju "Ezerzeme" šis būtu plašāk apspriežams jautājums un tam nevar paredzēt šeit konkrētu īstenošanu šobrīd. Alternatīva ir uzturēt daudz spēcīgāku un kopīgi virzītu Latgales tūrisma galamērķa tīmekļa vietni – kā aktuālāko un plašāk atpazīstamo bāzes vietni.		
B	SEO digitālā mārketinga pasākumi	Katrai pašvaldībai esošajos digitālajos resursos tiek monitorēta un pastiprināta mērķtiecīga 4-soļu SEO optimizēšanas sistēma, lai vieglāk būtu atrast meklētājprogrammās, precīzāki raksturvārdi u.c.	2018-II	6
BC	Pašvaldības tematiskās digitālās tūrisma vietnes	Esošās digitālās tūrisma sadaļas pašvaldību tīmekļa vietnēs, kas darbojas autonomi kā esošā populārākā tūrisma informācijas bāzes vieta. Tiek paredzēta lielāka savstarpēju saišu iekļaušana, plašāka saišu iekļaušana ar citām populārām lapām, īpaši izceļot	regulāri	6
C	Tūrisma objektu tīmekļa vietnes	Tūristu piesaistu uzturētās individuālās tīmekļa vietnes, kas integrēti papildina pārējos veicināšanas materiālus, pieļauj iespēju plašākai iespējai komunicēt ar auditoriju. Sava medija priekšrocības. Svarīga SEO un tīklveida saišu nodrošināšana.	regulāri	6
BCDE	Tūrisma drukātie materiāli – Dienvidlatgales zīmolphošu	Nozīmīgākais drukātais vienotais materiāls, kas sniegtu jauno produktu idejas integrēti ar jau esošajām iespējām. Papildinoši galvenajai bāzes vietnei digitāli. Plašākai mērķgrupas sasniegšanai. Jebkuriem drukātajiem materiāliem lielāka ietekme	2019	1
CDE	Iekļaušanās vienotajos Latgales tūrisma drukātajos materiālos	Lai jaunradītie produkti precīzāk tiktu savienoti ar jau esošo galamērķa sistēmu un tirgvedības komunikāciju, izmantojot esošo iestrādņu spēku	Regulāri, atbilstoši katra materiāla paredzētajam plānam. Vairāk gada pirmajā ceturksnī	vismaz 5
CDE	Jaunradīto produktu reklāmlapa	Jaunradīto produktu izcelšanai, uzmanības pievēršanai – daļēji ar ideju un emocionālu iesaisti, lai izraisītu vēlmi apmeklēt, daļēji informatīvi un darbīgi. Daļēji strādā uz vietas, bet izmantojot arī Latvijas TIC tīklu, naktsmītņu tīklu, DUS – informācijai jābūt pieejamai plašāk u.c.	2018-IV, 2019-I	4
D	Informatīvais stends pie Latgales robežas	Tie ir jau eksistējoši stendi, ko savulaik veidoja TAVA reģionālā tūrisma veicināšanas ietvaros. Mainot vai papildinot informāciju, tā tiek aktualizēta ar šo jauno vietu iekļaušanu.	atbilstoši situācijai	3
E	Informatīvais stends galamērķī	Šie stendi jau pastāv un pamatā apvieno pilsētas tūrisma iespējas. Tiklīdz tie tiek mainīti – informācija tiek aktualizēta. Gaumīgs un informatīvi aktualizēts stends būtu plānojams pie kompleksi plašākām	2019 – pēc produkta ieviešanas	4

		vietām (Aglonas stāvlaukums pie bazilikas – kā stratēģiski svarīga vieta kopējās Latgales plūsmas veicināšanai), muižu kompleksiem, Daugavpils cietokšņa kopējām iespējām.		
E	Projekta noteiktā informācija par finansējuma avotu (plāksne)	Katrā jaunradītajā pakalpojuma vietā, objektos, kur veiktas investīcijas tiek skaidri norādīts finansējuma avots, ievērojot projekta sabiedrības informēšanas un komunikācijas vadlīnijas – visa pārējā nepieciešamā informācija.	2017- visu projekta ieviešanas un uzraudzības periodu (5 gadus pēc ieviešanas)	6 kompl. pielāgojot katrai vietai
E	Ceļmalas norādēs zīmes uz jaunradītajiem objektiem	Jau uz vietas nonākušo apmeklētāju vadīšanai, plūsmas virzišanai. Lielā latgaļu tirgus gadījumā Ludzā u.tml. tas ietver arī mobilās pagaidu norādes, kas izmantojamas lielu publisko pasākumu laikā. Norādes vienlaikus iekļaujas kā elements vienotajā pilsētvides dizaina stilā.	2019 – pēc produkta ieviešanas	8
DE	Navigatoriem pielāgota kartogrāfiskā informācija	Precizējot ar galvenajiem navigācijas platformu uzturētājiem ( <i>Balticmaps, Waze, GoogleMaps</i> ) jaunus nosaukumus, adreses, papildinot ar foto informāciju u.c. – vieglākai atrašanai, precīzākai navigēšanai, maršruta plānošanai	2019 – pēc produkta ieviešanas	6
DE	<i>Latvia.travel</i> mobilā lietotne	Papildinot, uzturot digitālajā vietnē ievietoto informāciju arī pielāgojamu mobilajai lietotnei uz vietas, popularizējot tās iespējas (integrēti ar citām vietām, pakalpojumiem reģionā)	2019 – pēc produkta ieviešanas	1
F	TIC, pašvaldības muzeju informatīvā darbība	Apmeklētāju apkalpošana, informēšana, tematiski saistīto vietu rekomendēšana	Regulāri, saistīti ar objektu darba laikiem	6
F	Sociālo tīklu monitoringa programmas	Mirkļbirku un raksturvārdu meklēšanai, tālākā dialoga uzturēšanai caur sociālajiem tīkliem (TIC funkcija)	Regulāri – pēc produktu ieviešanas – no pirmajiem klientu pieredzējumem un atgriezeniskās saiknes	Regulāra darbība, atbilstoši situācijai. Prasa cilvēkresursu iesaisti.

## 6. SADAĻA – STRATĒGIJAS ĪSTENOŠANAS ILGTSPĒJA

Stratēģijas īstenošanas ilgtspēju garantē jau līdzšinējā sadarbības partneru tradīcija rast kopīgus risinājumus tūrisma veicināšanai reģionā (*Bella Dvina* projekts, Latgales tūrisma asociācijas “Ezerzeme” koordinējošais darbs, dalība ar vienotu tūrisma stendu vairākās *Balttour* u.c. tūrisma tematiskajās izstādēs, integrēta sadarbība ar Latgales plānošanas reģionu u.c.). Vienoti izveidotā stratēģija un kopējā SAM.5.5.1. iniciatīva ir izprovocējusi uz jaunām, līdz tam mazāk apjaustām efektīvas sadarbības iespējām, nozīmīgu ieguvumu no resursu apvienošanas pārdomātā veidā. Visas Latgales pašvaldības ir saistītas vienota tūrisma piedāvājuma veidošanā, bet tuvākās vietas ir vairāk saistītas. Atbalstot tūrisma attīstības pamatnostādnēs definēto pudurošanās iespēju, Dienvidlatgales, Rāznes NP un Rēzeknes un Ziemeļlatgales reģionālu tūrisma galamērķu ieskicēšana ļautu sasniegt efektīvāku apmeklētāju piesaistes mehānismu. Vienotais Latgales galamērķis tiek uzturēts, tikai tas organizējas iekšēji trīs operatīvākās telpiskajās vienībās.

Līdz ar to šī iespēja rada lavīnveida efektu plašāka tīkla ilgtermiņa pastāvēšanai, ar atsauci uz SAM.5.5.1 kā vienu no galvenajiem tā ierosinātajiem. Cilvēkresursi tiek sākotnēji nodrošināti ar precīzi koordinētu pašvaldības darbinieku (TIC, tūrisma speciālisti, pašvaldības muzeju darbinieki, kultūras pasākumu plānotāji) iesaisti, kas ietilpst viņu esošajos darba pienākumos, sasniedzot vēl lielāku ieguldīta darba efektivitāti. Taču pakāpeniski tiek panākta lielāka NVO un privātā sektora iesaiste galamērķa pārvaldībā. Tas sniegtu arī lielāku finanšu resursu piesaisti. Tā ir nodrošināta esošo pašvaldības sadarbības līgumu un tūrisma veicināšanai paredzētā budžeta ietvaros. Tomēr papildu cilvēku resursu iesaiste ilgtermiņā dažādotu arī finanšu resursu avotus. To var uzturēt ar precīzu, nepieciešamām idejām strukturētu attīstības stratēģijas uzturēšanu. Katra iesaistīta puse precīzi izprot labumus no kopējās sadarbības. Jaunradītajiem pakalpojumiem jāvar uzturēt operacionālās un uzturēšanas izmaksas no apmeklējumu biļetēm, citiem saistītiem ienākumiem. Tiek saglabāta plaša sabiedrības piekļuve un sabiedrība ir ieinteresēta daļu uzturēšanas izdevumu segt ar publiskajiem (pašvaldības budžeta) līdzekļiem – piemēram, komunālie maksājumi, āra teritorijas apsaimniekošana u.c. Tomēr, lai investīcija būtu ilgtspējīga, precīzi jāveic gan pakalpojuma izstrāde un ieviešana, tikpat būtisks ir pastiprinošs mārketinga darbs apmeklētāju plūsmas piesaistei.

Jau esošā iesaistīto pušu sadarbības līguma ietvaros galveno tālāko koordinēšanu uzņemsies Daugavpils pilsēta, kas ir arī šī pieteikuma vadošais partneris. Ikviena galamērķa ilgtspējīgu pastāvēšanu nosaka daudzveidīgu pakalpojumu piekļuve, tāpēc kā lielākajai republikas pilsētai galamērķī šāds statuss ir pašsaprotams. Taču galamērķis tiek darbināts ar labi attīstītu pilsētu tīklu, kas tajā apvieno arī pa vidu esošās tūristu piesaistes. Ilgtspējīgas sadarbības uzturēšanai nozīmīgs solis ir kopīgu mārketinga aktivitāšu ieviešana, kas ar lielāku atdevi arī pierādīs šāda tīklojuma nepieciešamību ilgtermiņā. Joprojām tas veicams ciešā sadarbībā ar Latgales plānošanas reģionu un Latgales tūrisma asociāciju “Ezerzeme”. Potenciāli te iesaistītos arī Līvānu un Dagdas pašvaldības. Starp-pašvaldību līmenī tas risināms tikai ar skaidru politisku atbalstu – savstarpējās sadarbības līguma formā. Esošie plānošanas dokumenti un tematiskie stratēģiskie dokumenti ir šādu rīcību atbalstoši un atbilst katras pašvaldības attīstības prioritātēm.

Saistībā ar plašāku tīklojumus, iesaistot NVO un uzņēmējus – daudz lielāka nozīme ir strukturētai, mērķtiecīgai, argumentētai un uzticību stiprinošai komunikācijai – norunu



ievērošanas formā. Vietējās kopienās tam ir liela nozīme. Pārējo iesaistīto pušu turpmāka rīcība tiktu atrunāta pārdomāti izveidotā galamērķa pārvaldības formā, kur izveidojas vadības grupa, kas sastāv no 10-12 cilvēkiem, pa vienam no katras pašvaldības pilsētas, lielākie tūrisma uzņēmēji un pārstāvis no Latgales plānošanas reģiona un Latgales tūrisma asociācijas. Galamērķu savstarpējās konkurences pieaugums un tendence iespējami efektīvāk iztērēt pieejamos ierobežotos resursus galamērķa mārketingam stabili veicinās šo procesu attīstību.

Apstiprinu:

*(stratēģijas iesniedzēja paraksta tiesīgās personas vārds, uzvārds un paraksts un datums)*

\_\_\_\_\_ Jānis Lāčplēsis,  
Daugavpils pilsētas domes priekšsēdētājs

Saskaņots ar sekojošiem sadarbības partneriem:

*(katra sadarbības partnera paraksta tiesīgās personas vārdā - paraksta tiesīgās personas vārds, uzvārds un paraksts un datums)*

\_\_\_\_\_  
\_\_\_\_\_  
\_\_\_\_\_  
\_\_\_\_\_  
\_\_\_\_\_